

Certificering deskundig en zorgvuldig handelen

Flora- en faunawet

medewerker - meewerkend voorman

Niveau 1



Colofon

Uitgever: Beraad Cursuscoördinatoren AOC's
p/a AOC Raad
Postbus 458
6710 BL Ede
Willy Brandtlaan 81
6716 RJ Ede

Telefoon: 0318-648900
fax: 0318-641184

Email: info@acraad.nl
Website: www.acraad.nl

Samenstellers: R.J. Buijs
G.W. Willink

Versie: Concept 1.0
Versie 1.1. volgt begin 2016

Ede, november 2015

© BERAAD CURSUSCOÖRDINATOREN AOC'S

NIETS UIT DEZE UITGAVE MAG WORDEN VERVEELVOUDIGD EN/OF OPENBAAR GEMAAKT DOOR MIDDEL VAN DRUK, FOTOKOPIE, MICROFILM OF OP WELKE WIJZE DAN OOK, ZONDER VOORAFGAANDE TOESTEMMING VAN UITGEVER.

DISCLAIMER

DEZE UITGAVE IS MET GROTE ZORGVULDIGHEID SAMENGESTELD. NOCH DE AUTEUR, NOCH DE UITGEVER STELLEN ZICH AANSPRAKELIJK VOOR EVENTUELE SCHADE ALS GEVOLG VAN ONJUISTHEDEN EN/OF ONVOLKOMENHEDEN TEN GEVOLGE VAN HET GEBRUIK VAN DEZE UITGAVE.

Voorwoord

Voor u ligt de cursusmap “Flora- en Faunawet niveau 1” voor medewerkers van gemeentelijke buitendiensten, hoveniers- en groenvoorzieningsbedrijven, terreinbeherende organisaties, loonwerkersbedrijven en waterschappen. Werken met de Flora- en faunawet vraagt om kennis en vaardigheden betreffende de beschermde soorten die zich in de te onderhouden/beheren gebieden en objecten ophouden. Die kennis en vaardigheden worden in deze cursus aangeboden en geoefend en na afloop geëxamineerd op deskundigheidsniveau 1.

Niveau 1 heeft betrekking op het niveau van medewerker / meewerkend voorman. Door middel van differentiatie in opdrachten is in deze map onderscheid gemaakt tussen de gedragscodes Bosbeheer, Natuurbeheer, Waterschappen en die van bestendig beheer en onderhoud Groenvoorzieningen. Examinering vindt plaats op basis van een combinatie van deze 4 gedragscodes.

Na het met goed gevolg afsluiten van deze cursus is de geëxamineerde bevoegd en bekwaam om een gedragscodes toe te passen in de praktijk. In hoofdstuk 1 treft u een overzicht aan van de eindtermen die behaald moeten worden om voor certificering in aanmerking te komen van niveau 1.

Deze cursus is gebaseerd op de volgende gedragscodes:

- Gedragscode Flora- en faunawet bestendig beheer en onderhoud groenvoorzieningen¹;
- Gedragscode Flora- en faunawet voor Waterschappen²;
- Gedragscode Bosbeheer³;
- Gedragscode Natuurbeheer⁴;

Veel planten- en diersoorten vereisen een zorgvuldige aanpak voor en tijdens de uitvoering van onderhoudswerkzaamheden. Gedragscodes geven een handreiking voor dit zorgvuldig handelen.

Middels de bovengenoemde gedragscodes worden via het AOC Keurmerk drie deskundigheidsniveaus onderscheiden, die elk via een apart certificeringstraject aantoonbaar deskundig handelen borgen. Het betreft:

1. Medewerker/ Meewerkend voorman: Minimaal 1 gecertificeerd persoon per werkploeg
2. Opzichter/ Uitvoerder/Beheerder/Toezichthouder: elke persoon die op dit niveau werkt dient gecertificeerd te zijn
3. Werkvoorbereider/ Projectleider: elke persoon die op dit niveau werkt dient gecertificeerd te zijn

Inhoud

Voorwoord	3
Leeswijzer	5
1. Certificeringseisen	6
2. Natuurwetgeving	8
2.1 Flora- en faunawet	10
2.2 Soortenbeleid	16
3. Instrumenten Flora- en faunawet	17
4. Gedragscode bestendig beheer en onderhoud groenvoorzieningen	22
5. Gedragscode Flora- en faunawet voor waterschappen	24
6. Gedragscode Bosbeheer	27
7. Gedragscode Natuurbeheer	29
8. Handhaving Flora- en faunawet	33
9. Instap- of tussentoets	35
10. Oefencasussen	45
Casus 1.	45
Casus 2	46
Casus 3	47
Casus 4	48
Casus 5	48
Casus 6	49
11. Oefenvragen	50
Bijlage 1 OverzichtslIJst alle beschermde soorten	52
Bijlage 2 Werkprotocollen Gedragscode waterschappen	56
Bijlage 3 Soortenlijst t.b.v. certificering	67

Leeswijzer

Hoofdstuk 1 - Certificeringseisen.

In dit hoofdstuk treft u een overzicht aan van de eindtermen van niveau 1 die behaald moeten worden om voor certificering in aanmerking te komen. Op deze zogenaamde eindtermen wordt tijdens het examen getoetst.

Hoofdstuk 2 - Natuurwetgeving.

In dit hoofdstuk treft u informatie aan over de wet- en regelgeving met betrekking tot natuur in Nederland. Er wordt ingegaan op de Natuurbeschermingswet 1998, Flora- en faunawet, Boswet en het aanvullende Nederlandse natuurbeleid (Ecologische Hoofdstructuur, Rode lijst e.d.).

Hoofdstuk 3 - Instrumenten Flora- en faunawet

In dit hoofdstuk worden de instrumenten die de Flora- en faunawet kent behandeld, er wordt ingegaan op het vrijstellingsbesluit, de gedragscode en de ontheffing.

Hoofdstuk 4 - Gedragscode beheer en onderhoud groenvoorzieningen

In dit hoofdstuk behandelen we de gedragscode die vooral in openbaar groen wordt toegepast.

Hoofdstuk 5 - Gedragscode van waterschappen

In dit hoofdstuk besteden we aandacht aan de gedragscode die met name door waterschappen wordt gebruikt.

Hoofdstuk 6 - Gedragscode bosbeheer

In dit hoofdstuk worden de gedragscode voor bosbeheer besproken.

Hoofdstuk 7 - Gedragscode natuurbeheer

In dit hoofdstuk wordt de werkwijze van de gedragscode natuurbeheer toegelicht.

Hoofdstuk 8 - Overtreding en Handhaving

In dit hoofdstuk wordt ingegaan op overtreding van de Flora- en faunawet en de daaruit voortvloeiende gevolgen. Er staat uitleg over strafvervolgning en de wijze van handhaving door het bevoegd gezag.

Hoofdstuk 9 - Instaptoets

Deze toets kan worden gebruikt om voorkennis te meten maar kan ook dienen als aanvullende opdracht op de lesstof.

Hoofdstuk 10 - Casussen

Dit hoofdstuk bevat een zestal praktijkcases voor het oefenen van de lesstof en ter voorbereiding op het examen.

Hoofdstuk 11 - Oefenvragen.

Voor het oefenen van de lesstof zijn hier vragen opgenomen.

1. Certificeringseisen

De cursus Deskundig en zorgvuldig handelen Flora- en faunawet niveau 1 geeft invulling aan de certificeringseisen onder de vlag van het AOC Keurmerk die gesteld worden aan een medewerker / meewerkend voorman (niveau 1) in verband met het werken volgens goedgekeurde gedragscodes Flora- en faunawet.

Het doel van de cursus is dat de deelnemer aantoonbaar deskundig en zorgvuldig kan handelen in het kader van de Flora- en faunawet op zijn opererend niveau 1.

De nu volgende eindtermen worden getoetst in de vorm van een meerkeuzevragen examen aan het eind van deze cursus.

Competentie en eindtermen niveau 1: Medewerker / Meewerkend voorman

Competenties

- I. De kandidaat heeft kennis van de inhoud van de Flora- en faunawet.
- II. De kandidaat kan beschermde flora en fauna herkennen en heeft kennis van de vaste rust- en verblijfplaatsen van deze.
- III. De kandidaat kan invulling geven aan zorgvuldig handelen en heeft kennis van werktechnieken in de groenvoorziening, in het waterbeheer, in het bosbeheer en in het natuurbeheer.
- IV. De kandidaat kan samenwerken, overleggen en relevante informatie terug koppelen naar de uitvoerder, opzichter, beheerder of toezichthouder.

Eindtermen

Ad I.

1. De kandidaat kent de wet betreffende soortbescherming, zorgplicht en de daarbij horende verbodsbepalingen.
2. De kandidaat kent de termen bestendig beheer en onderhoud, ontheffing en gedragscode Flora- en faunawet.

Ad II.

3. De kandidaat kan een selectie van de meest relevante beschermde soorten herkennen in zijn werkomgeving.
4. De kandidaat weet welke vaste rust- en verblijfsplaatsen moeten worden ontzien.

Ad III.

6. De kandidaat heeft kennis van natuurkalenders.
7. De kandidaat weet hoe te handelen bij het aantreffen van een beschermde soort in zijn werkomgeving.
8. De kandidaat heeft kennis van beschermingszones, van het toepassen van markeringen en beveiligingstechnieken.
9. De kandidaat kan het juiste materieel kiezen en kan dit op een dusdanige manier gebruiken dat nadelige effecten op de flora en fauna voorkomen en/of beperkt worden.
10. De kandidaat heeft inzicht in de volgorde van werken en de werkrichting.

Ad IV.

11. De kandidaat kan een werkinstructie vertalen naar de praktische toepassing.
12. De kandidaat heeft inzicht in de gekozen werktechniek/werkwijze en kan deze uitleggen aan derden (handhaver of burger).
13. De kandidaat kan informatie overdragen aan zijn direct leidinggevende m.b.t. nieuw aangetroffen beschermde flora en fauna.
14. De kandidaat kan calamiteiten doorgeven en afwijkingen melden.

Het examen bestaat uit 40 meerkeuzevragen, waarvan de deelnemers 32 vragen moet hebben beantwoord om voor certificering in aanmerking te komen. De vragen zijn gericht op soortenkennis, kennis van de huidige natuurwetgeving, werktechnieken zorgvuldig handelen en communicatie & werkproces.

Let op!

Deze certificeringscursus richt zich voornamelijk op het 'deskundig en zorgvuldig handelen Flora- en faunawet'. Dit betekent niet dat deelnemers na het met goed gevolg hebben afgerond van het examen 'Deskundig en zorgvuldig handelen Flora- en faunawet, niveau 1' ook automatisch voldoende kennis, vaardigheden en ervaring bezitten om zelfstandig een flora- en fauna-inventarisatie (verzamelen van soortinformatie, informatie over nest-, rust- en verblijfplaatsen en potenties) uit te mogen voeren! Hiervoor is specifieke expertise nodig, die ook aantoonbaar overlegt moeten kunnen worden aan bijvoorbeeld een handhavende instantie als NVWA of RVO.

Een aanvullend certificeringstraject 'Deskundig en zorgvuldig inventariseren Flora- en faunawet' onder de vlag van het AOC Keurmerk, is momenteel in ontwikkeling.

2. Natuurwetgeving

De Nederlandse natuurwetgeving anno nu kent twee wetten gericht op behoud van biodiversiteit: De Natuurbeschermingswet en de Flora- en Faunawet. Deze twee wetten vormen het juridische kader voor natuurbescherming in Nederland en geven invulling aan het Europese beleidskader (zie fig. 2.1). In dit hoofdstuk wordt vrijwel uitsluitend ingegaan op de Flora- en faunawet, en niet op de Natuurbeschermingswet aangezien dit voor medewerkers en meewerkend voormannen minder relevant is voor het deskundig en zorgvuldig handelen in de dagelijkse werkpraktijk.



Figuur 2.1 Beleidskader natuurwetgeving (met doorkijk naar toekomst)

Waarom wetgeving gericht op behoud van biodiversiteit ?

Biodiversiteit is leven

Stel je eens voor dat er alleen maar muggen op aarde zouden zijn. Of alleen maar cactussen. Hoe zou de wereld er dan uitzien? Dat werkt toch niet?

De verschillende soorten op aarde houden de natuur in balans. Samen vormen ze een levende en productieve natuur. Dit noemen we biodiversiteit.

Biodiversiteit?

Biodiversiteit is een vreemd woord waar veel mensen nooit van hebben gehoord. "Bio" betekent leven, "diversiteit" betekent afwisseling, verschil, verscheidenheid. Biodiversiteit is een paraplueterm voor alle verschillende soorten die we op aarde hebben. Het is belangrijk dat we –bijvoorbeeld- niet alleen maar meeuwen hebben, maar ook mussen, niet alleen maar gras, maar ook zand. Variatie is belangrijk voor het evenwicht in de natuur, omdat er verschillende soorten zijn blijft de natuur in evenwicht.

Biodiversiteit is belangrijker dan je misschien zou denken. Door biodiversiteit hebben we landbouw, om maar eens wat te noemen. Meer dan veertig procent van de medicijnen tegen kanker komen voort uit de natuur. Biodiversiteit zorgt voor schoon water, vruchtbare grond en een stabiel klimaat. Het levert ook voedsel en grondstoffen voor huisvesting, kleding, brandstof en medicijnen. Deze natuurlijke hulpbronnen zorgen dat we kunnen bestaan.

Soorten

Biodiversiteit omvat alle soorten die er op aarde zijn, waaronder alle dier- en plantensoorten. Op dit moment zijn bijna twee miljoen soorten bekend, waarvan zo'n 40.000 soorten in Nederland zijn aangetroffen. Waarschijnlijk zijn er in werkelijkheid vele miljoenen soorten op aarde. Een groot deel van de biodiversiteit is dus nog onbekend. Ook in Nederland worden nog steeds nieuwe soorten ontdekt.

Ecosystemen

Naast de verscheidenheid aan soorten omvat biodiversiteit ook de diverse ecosystemen (of: leefgebieden) waar die soorten voorkomen. Bijvoorbeeld de tropische regenwouden, de koraalriffen, de savannen of de hoogvenen.

Het belang van biodiversiteit

De wereld kan niet zonder biodiversiteit. Soorten en ecosystemen zorgen bijvoorbeeld voor de productie van zuurstof, afbraak van dode dieren en planten, bestuiving van planten (waaronder landbouwgewassen), waterzuivering en het beheersen van plagen. Biodiversiteit betekent voor de mens voedsel, bouw materiaal, brandstof (hout) en grondstoffen voor kleding (zoals katoen) en medicijnen.

Ook leidt wetenschappelijk onderzoek aan biodiversiteit regelmatig tot technologische innovatie, economische vooruitgang en meer welzijn (als het bijvoorbeeld leidt tot nieuwe medicijnen).

2.1 Flora- en faunawet

De Flora- en faunawet ziet toe op de duurzame instandhouding van dier- en plantensoorten in Nederland. In aanvulling daarop is ook de Natuurbeschermingswet van kracht, die toeziet op de bescherming van (natuur)gebieden (zie ook figuur 2.1). Tezamen vormen deze twee wetten de nationale implementatie (vertaling) van het Europese natuurbeschermingsbeleid.

De Flora- en faunawet is op 1 april 2002 in werking getreden en regelt de bescherming van in het wild levende (inheemse) planten en dieren. In de Flora- en faunawet zijn EU-richtlijnen voor de bescherming van soorten opgenomen (Habitatrichtlijn, Vogelrichtlijn) en het internationale CITES-verdrag voor de handel in bedreigde diersoorten.

De doelstelling van de wet is de bescherming en het behoud van de gunstige staat van instandhouding van in het wild levende planten- en diersoorten.

Het uitgangspunt van de wet is 'Nee, tenzij'. Dit betekent dat activiteiten met een schadelijk effect op beschermde soorten in principe verboden zijn. Van het verbod op schadelijke handelingen ('nee') kan onder voorwaarden ('tenzij') worden afgeweken. Daarnaast stelt de wet dat ook dieren die geen direct nut opleveren voor de mens van onvervangbare waarde zijn (erkenning van de eigen waarde).

De Flora- en faunawet kent in relatie tot het “buitenwerk” een aantal verbodsbepalingen (zie kader artikel 8 tot en met 12), maar ook voorwaarden waaronder bepaalde handelingen mogen plaatsvinden (artikel 75). Die voorwaarden zijn in 2005 verruimd en uitgewerkt in een Algemene Maatregel van Bestuur (AMvB). De voorwaarden worden stringenter naarmate de activiteiten ingrijpender zijn en de aanwezige soorten meer bedreigd worden in hun voortbestaan in Nederland. Bepaalde activiteiten zijn alleen vrijgesteld, mits gewerkt wordt volgens een door de minister van EZ goedgekeurde gedragscode.

De belangrijkste verbodsbepalingen uit de Flora- en faunawet.

Artikel 8: Het is verboden (beschermde) planten te plukken, te verzamelen, af te snijden, uit te steken, te vernielen, te beschadigen, te ontwortelen of op enigerlei andere wijze van hun groeiplaats te verwijderen.

Artikel 9: Het is verboden (beschermde) dieren te doden, te verwonden, te vangen, te bemachtigen of met het oog daarop op te sporen.

Artikel 10: Het is verboden (beschermde) dieren opzettelijk te verontrusten.

Artikel 11: Het is verboden nesten, hollen of andere voortplantings- of vaste rust- of verblijfplaatsen van (beschermde) dieren te beschadigen, te vernielen, uit te halen, weg te nemen of te verstoren.

Artikel 12: Het is verboden eieren van (beschermde) dieren te zoeken, te rapen, uit het nest te nemen, te beschadigen of te vernielen.

Hieronder valt onder meer het regulier beheer en onderhoud. In de Flora- en faunawet is natuurvriendelijk werken uitgangspunt. De wet spreekt van een **'algemene zorgplicht'** (artikel 2). De wetgever schrijft daarbij geen specifieke maatregelen voor maar laat een grote verantwoordelijkheid bij de uitvoerder.

Voor "buitenwerk" komt de algemene zorgplicht op het volgende neer:

- het in redelijkheid vermijden van activiteiten waarvan kan worden vermoed dat deze nadelig zijn voor in het wild levende dieren en planten;
- zorgen dat op hoofdlijnen bekend is waar in het beheergebied actuele natuurwaarden en bijzondere potenties aanwezig zijn;
- zorg besteden aan de instandhouding van soorten en hun leefgebieden (biodiversiteit).

Voor een aantal beschermde soorten vraagt de wet een aantal extra waarborgen. Een gedragscode moet gezien worden als de concretisering van de algemene zorgplicht voor die soorten.

Indeling van beschermde soorten in drie categorieën

Naar aanleiding van het Vrijstellingsbesluit zijn drie categorieën beschermde soorten aangewezen. Deze zijn te vinden in de tabellen 1 tot en met 3 (aanwezig in alle gedragscodes Flora- en faunawet). Het gaat in alle gevallen om in Nederland of Europa zeldzame, kwetsbare of bedreigde dier- en plantensoorten. Doorgaans komen deze soorten slechts op specifieke plekken voor, maar sommige soorten hebben een brede, diffuse verspreiding, zoals de bittervoorn in polder-sloten. Alleen voor de soorten in tabel 2 en 3 en vogels is een gedragscode nodig. Deze soorten worden in deze gedragscode aangeduid als de categorie 'juridisch zwaarder beschermde soorten'.

Categorieën van beschermde soorten

Tabel 1: Algemene soorten (niet bedreigd)

Tabel 2: Overige soorten (schaars)

Vogels: Zonder jaarrond beschermde nesten

Vogels: Met jaarrond beschermde nesten

Tabel 3: Streng beschermde soorten (zeldzaam/bedreigd)

Voor deze cursus dienen de cursisten een aantal beschermde soorten (van de diverse beschermingsregimes) te kennen. Deze betreffende soorten staan vermeld in bijlage 3.

Tabel 1 - Algemene soorten

Voor deze soorten geldt de lichtste vorm van bescherming. Voor reguliere beheer- en onderhoudswerkzaamheden hoeft geen ontheffing te worden aangevraagd. Daarom vallen deze soorten buiten het bereik van de diverse gedragscodes. Uiteraard geldt wel altijd de algemene zorgplicht (voorbeeld: konijn, bastaardkikker en brede wespenorchis).

Tabel 2 - Overige soorten: vrijstelling met gedragscode

Het betreft een aantal minder algemene, veelal zeldzame en/of bedreigde soorten waarvoor een ontheffing vereist is voor schadelijke ingrepen, tenzij men werkt met behulp van een door de Minister van EZ goedgekeurde gedragscode. De vrijstelling met een gedragscode is alleen van toepassing op werkzaamheden die kunnen worden aangeduid als 'bestendig beheer en onderhoud', 'bestendig gebruik' of als 'ruimtelijke ontwikkeling en inrichting' (voorbeeld: eekhoorn, kleine modderkruiper en rietorchis).

Tabel 3 - Streng beschermde soorten

Dit betreft soorten die zijn genoemd in bijlage 1 van het Vrijstellingsbesluit en in bijlage IV van de Habitatrichtlijn. Het gaat om zeldzame en veelal bedreigde soorten, waaronder de soorten die bescherming genieten vanuit de Europese Habitatrichtlijn. Voor deze soorten is een ontheffing vereist voor schadelijke ingrepen, tenzij men werkt met behulp van een door de Minister van EZ goedgekeurde gedragscode. De gedragscode kan bij deze soorten alleen gelden voor werkzaamheden die vallen onder 'bestendig beheer en onderhoud' en 'bestendig gebruik'. De gedragscode is daarom voor de in deze tabel genoemde soorten niet van toepassing op werkzaamheden die vallen onder de categorie 'ruimtelijke ontwikkeling en inrichting' (nieuwe werken). In dat geval moet altijd een ontheffing worden aangevraagd (voorbeeld rugstreppad, bever en groenknolorchis).



Afbeelding 2.1 Bastaardkikker (tabel 1)



Afbeelding 2.2 Rugstreppad (tabel 3)

Vogels

Vogels nemen in de Flora- en faunawet een bijzondere positie in. De basis hiervoor vormt de Europese Vogelrichtlijn, waarin ondermeer de bescherming gereguleerd is van alle inheemse en regelmatig voorkomende trekvogels, zodat deze 'kunnen voortbestaan en zich kunnen voortplanten'. De Flora- en faunawet geeft aan dat alle broedende vogels, hun broedplaatsen én de functionele omgeving van de broedplaatsen beschermd zijn tijdens de broedperiode. Ontheffingen voor verstoring tijdens de broedperiode worden niet verleend.

Daarnaast zijn rust- en verblijfplaatsen van een aantal in Nederland kwetsbare vogelsoorten jaarrond beschermd. Hierbij wordt onderscheid gemaakt in vijf categorieën, waarbij de nesten van categorie 1 tot en met 4 jaarrond beschermd (zie tabel 2.1) zijn en categorie 5 alléén tijdens de broedperiode. Hierbij geldt echter dat wanneer 'zwaarwegende feiten of ecologische omstandigheden' dat rechtvaardigen, ook de nesten van categorie 5 soorten jaarrond beschermd kunnen zijn. Voor deze soorten is daarom vaak ook inzicht nodig in de rust- en verblijfplaatsen in het plangebied en de omgeving.

Categorieën van jaarrond beschermde vogelnesten

Categorie 1 - 4: jaarrond beschermd

Categorie 5: jaarrond beschermd wanneer 'zwaarwegende feiten of ecologische omstandigheden' dat rechtvaardigen

Categorie 1

Nesten die, behalve gedurende het broedseizoen als nest, ook buiten het broedseizoen gebruikt worden als vaste rust- en verblijfplaats (voorbeeld: steenuil);

Categorie 2

Nesten van koloniebroeders die elk broedseizoen op dezelfde plaats broeden en die daarin zeer honkvast of afhankelijk van bebouwing of biotoop zijn. De (fysieke) voorwaarden voor de nestplaats zijn vaak zeer specifiek en limitatief beschikbaar (voorbeeld: roek, gierzwaluw en huis-mus);

Categorie 3

Nesten van vogels, zijnde géén koloniebroeders, die elk broedseizoen op dezelfde plaats broeden en die daarin zeer honkvast of afhankelijk van bebouwing zijn. De (fysieke) voorwaarden voor de nestplaats zijn vaak zeer specifiek en limitatief beschikbaar (voorbeeld: ooievaar, kerkuil en slechtvalk);

Categorie 4

Nesten van vogels die jaar in jaar uit gebruik maken van hetzelfde nest en die zelf niet of nauwelijks in staat zijn een nest te bouwen (voorbeeld: boomvalk, buizerd en ransuil);

Vogelnesten categorie 1 - 4: jaarrond beschermd

Boomvalk	4
Buizerd	4
Gierzwaluw	2
Grote gele kwikstaart	3
Havik	4
Huismus	2
Kerkuil	3
Oehoe	3
Ooievaar	3
Ransuil	4
Roek	2
Slechtvalk	3
Sperwer	4
Steenuil	1
Wespendief	4
Zwarte wouw	4



Afbeelding 2.3 Buizerd + nestboom (Categorie 4)

Categorie 5

Nesten van vogels die weliswaar vaak terugkeren naar de plaats waar zij het jaar daarvoor hebben gebroed of de directe omgeving daarvan, maar die wel over voldoende flexibiliteit beschikken om, als de broedplaats verloren is gegaan, zich elders te vestigen (voorbeeld: boerenwaluw, groene specht en torenvalk).

De rust- en verblijfplaatsen van de soorten van categorie 5 kunnen echter óók jaarrond beschermd zijn wanneer zwaarwegende feiten of ecologische omstandigheden dat rechtvaardigen. Voor deze soorten is in dergelijke gevallen inzicht nodig in de aanwezige rust- en verblijfplaatsen.

Categorie 5: jaarrond beschermd wanneer 'zwaarwegende feiten of ecologische omstandigheden' dat rechtvaardigen

Blauwe reiger	Ijsvogel
Boerenwaluw	Kleine bonte specht
Bonte vliegenvanger	Kleine vliegenvanger
Boomklever	Koolmees
Boomkruiper	Kortsnavelboomkruiper
Bosuil	Oeverwaluw
Brilduiker	Pimpelmees
Draaihals	Raaf
Eidereend	Ruigpootuil
Ekster	Spreeuw
Gekraagde roodstaart	Tapuit
Glanskop	Torenvalk
Grauwe vliegenvanger	Zeearend
Groene specht	Zwarte kraai
Grote bonte specht	Zwarte mees
Hop	Zwarte roodstaart
Huiswaluw	Zwarte specht

Voor het verstoren van broedende vogels tijdens de broedperiode wordt geen ontheffing verleend. Voor het aantasten van vogels en/of de jaarrond beschermde vaste rust- en verblijfplaatsen geldt een zware toets, vergelijkbaar met die van tabel 3-soorten.

Een ontheffing wordt alleen verleend indien er geen alternatief beschikbaar is en op grond van een wettelijk belang uit de Vogelrichtlijnen. Deze belangen zijn:

- b. de bescherming van flora en fauna
- c. veiligheid van het luchtverkeer
- d. de volksgezondheid of openbare veiligheid

Voor andere ontwikkelingen dan ruimtelijke ingrepen kunnen andere wettelijke belangen van toepassing zijn. In het geval van vaste rust- en verblijfplaatsen van vogels bestaat de mogelijkheid om mitigerende (verzachtende)maatregelen te nemen, en daarmee een overtreding van de verbodsbepalingen te voorkomen. Hierbij is altijd een zogenaamde omgevingscheck nodig om inzicht te krijgen in de lokale omstandigheden.

2.2 Soortenbeleid

Het soortenbeleid moet bijdragen aan het doel dat er in 2020 voor alle in 1982 van nature voorkomende soorten en populaties de condities voor instandhouding duurzaam aanwezig zijn.

Ruim 20 jaar is gewerkt met zogenaamde soortbeschermingsplannen, de resultaten waren hiervan echter beperkt. Daarom hebben de soorten beschermende organisaties, de provincies, de terreinbeheerders en het Ministerie van EZ gezamenlijk een nieuwe strategie uitgewerkt voor het actieve soortenbeleid: de leefgebiedenbenadering.

Doel hiervan is betere bescherming van bedreigde soorten planten en dieren, binnen én buiten natuurgebieden. Dat kan worden bereikt door in gebieden maatregelen te nemen die voor alle daar voorkomende soorten zo voordelig mogelijk zijn. Zo kan je met dezelfde maatregelen meer soorten beschermen.

Rode lijsten

De Conventie van Bern (1979) vereist dat landen Rode lijsten uitbrengen. Rode lijsten hebben geen juridische status. Plaatsing van een plant of dier op de lijst betekent niet automatisch dat de soort beschermd is. Daarvoor is in Nederland opname van de soort in de Flora- en faunawet nodig. Er worden acht categorieën Rode lijsten onderscheiden:

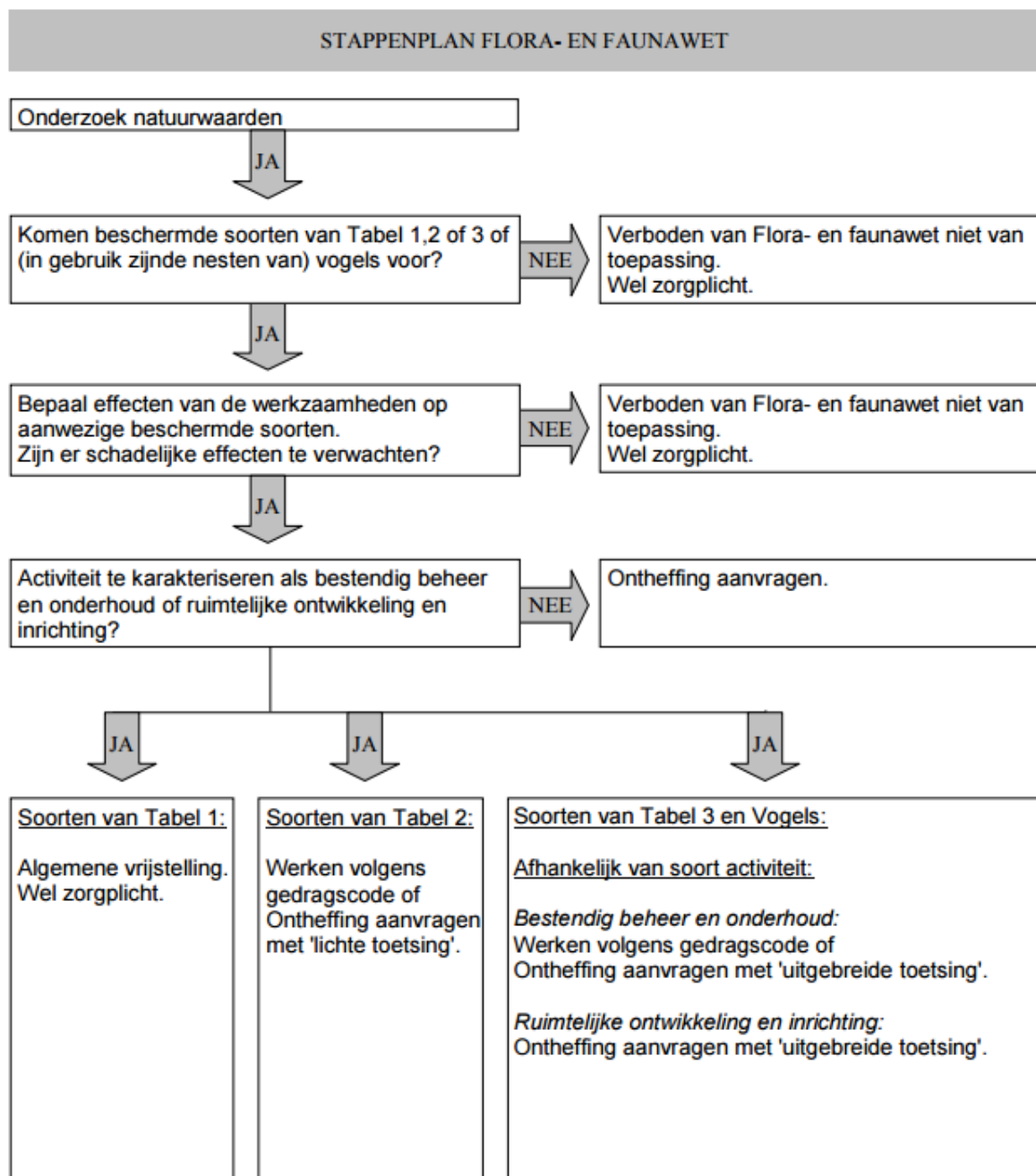
- uitgestorven op wereldschaal
- in het wild uitgestorven op wereldschaal
- verdwenen uit Nederland
- in het wild verdwenen uit Nederland
- ernstig bedreigd
- bedreigd
- kwetsbaar
- gevoelig.

De Minister van EZ hoopt dat volgende Rode lijsten, die per soortgroep eens in de tien jaar verschijnen, korter zullen zijn dan de huidige. Het Ministerie van EZ werkt daaraan via het natuur- en soortenbeleid, maar verwacht ook van andere overheden en terrein beherende organisaties dat zij bij beleid en beheer rekening houden met de Rode lijsten.

De Minister van EZ heeft op 5 november 2004 de nieuwe *Rode lijsten* voor bedreigde dier- en plantensoorten vastgesteld. Het gaat daarbij om acht volledig nieuwe Rode lijsten, één volledig herziene lijst (vogels) en negen al bestaande, licht gewijzigde lijsten.

3. Instrumenten Flora- en faunawet

Voor bepaalde beschermde planten- en diersoorten kent de Flora- en faunawet vrijstellingen. Voorwaarde is dan men aantoonbaar werkt conform de richtlijnen uit een goedgekeurde gedragscode of een ontheffing (goedkeuring vindt plaats door Ministerie van Economische Zaken/Rijksdienst voor Ondernemend Nederland, RVO). Om te bepalen in welke gevallen er met een gedragscode of ontheffing gewerkt kan worden is onderstaand stappenplan van toepassing.



Figuur 3.1 Stappenplan Flora- en faunawet (bron: Gedragscode Zoetermeer)

In het schema van figuur 3.1 is te zien dat de activiteit die wordt uitgevoerd moet worden gedefinieerd als zijnde bestendig beheer en onderhoud of als ruimtelijke ontwikkeling en inrichting. Afhankelijk van de activiteit en voorkomende soorten kan het juiste instrument worden bepaald (vrijstelling, gedragscode of ontheffing).

Beheer

Beheer betreft werkzaamheden met als doel het behoud/in stand houden van een bestaande situatie of het geleidelijk ontwikkelen richting een gewenste situatie.

Bestendig beheer:

Maatregelen gericht op het in stand houden van een bepaalde situatie. De werkzaamheden worden met enige regelmaat verricht. Het betreft veelal cyclisch onderhoud. Deze werkzaamheden hebben kennelijk niet verhinderd - of er zelfs aan bijgedragen - dat zich beschermde soorten hebben gevestigd. Vaak ligt er een beheer- of onderhoudsplan ten grondslag waarin de maatregelen zijn beschreven. Voorbeelden zijn:

- Wekelijks ramen wassen van een gebouw.
- 2x per jaar maaien van een wegberm
- 1x per jaar uitmaaien van een sloot
- 3x per jaar vegen van een fietspad
- 1x per 5 jaar dunnen van een bos

Niet bestendig beheer:

Maatregelen gericht op het herstel van bepaalde situaties, of veranderen van situaties. Het betreft tevens groot onderhoud. Voorbeelden zijn:

- vervangen van de dakbedekking van een gebouw
- intensiveren maaibeheer: bloemrijk grasland word gazon
- herprofileren van een sloot
- asfalteren van een half verhard fietspad

Ruimtelijke ontwikkeling

Hieronder wordt een breed scala aan grootschalige of kleinschalige activiteiten verstaan met als resultaat een directe functieverandering of uiterlijke verandering van gebouwen, werken of terreinen. Niet bestendig beheer is mede te rangschikken onder ruimtelijke ingreep.

In de praktijk spreken we van (her-)inrichten, aanleggen, reconstructie, omvormen of (ver)bouwen. Veelal worden dergelijke activiteiten gerealiseerd in de vorm van een project. Voorbeelden zijn:

- sloop van een gebouw of werk, aanbouw en nieuwbouw
- omvormen van een gazon naar een heestervak
- graven of dempen van een (deel van een) waterpartij
- verbreden of verleggen van een fietspad
- herinrichten van een bos naar een recreatieterrein

Vrijstelling

Voor een aantal soorten geldt een vrijstelling van de verbodsartikelen voor het uitvoeren van bestendig beheer en onderhoud en ruimtelijke ontwikkeling. Het gaat hier om niet beschermde soorten en soorten van tabel 1 (zie hoofdstuk 2). Ondanks dat er een vrijstelling van de verbodsartikelen is wel de algemene zorgplicht van toepassing. Dit houdt in dat schade voorkomen en beperkt moet worden en eventueel aangebrachte schade (in sommige gevallen) ongedaan gemaakt wordt.

Gedragscodes

Wanneer er tabel 2 of 3 soorten en vogels voorkomen kan er na uitvoering van een “lichte” toetsing (effectbeoordeling) gewerkt worden met een goedgekeurde gedragscode (bij bestendig beheer en onderhoud). Als er aantoonbaar gewerkt wordt volgens een goedgekeurde gedragscode geldt ook weer een vrijstelling op de verbodsartikelen. Bij ruimtelijke ontwikkelingen zal bij tabel 3 soorten en vogels een ontheffingsplicht aan de orde zijn.

Verschillende gemeenten in ons land hebben een gedragscode Flora- en faunawet. Hierin staan gedragsregels die beschrijven op welke manier schade aan beschermde dieren en planten zo veel mogelijk wordt voorkomen bij het uitvoeren van activiteiten. Het ministerie van Economische Zaken (Rijksdienst voor Ondernemend Nederland) moet de gedragscode goedkeuren. Een gemeente die werkzaamheden wil (laten) uitvoeren, gebruikt een bestaande goedgekeurde gedragscode (of schrijft deze voor). Bij een controle moet men dit aantonen. Maakt men geen gebruik van een bestaande gedragscode bij werkzaamheden met tabel 2 en 3 soorten, dan moet er een ontheffing voor de werkzaamheden aangevraagd worden. Voor gemeentelijke groenvoorzieningen is door Vereniging Stadswerk een generieke gedragscode opgesteld die door alle gemeentes in Nederland kan worden toegepast.

Naast gemeenten (en Vereniging Stadswerk) hebben ook diverse andere organisaties in ons land een gedragscode Flora- en faunawet opgesteld en laten goedkeuren. Zo is er de Gedragscode Bosbeheer, de Gedragscode Natuurbeheer en de Gedragscode Flora- en faunawet voor Waterschappen (deze worden alle drie verderop in deze cursusmap nader toegelicht). In deze gedragscodes staan gedragsregels die beschrijven op welke manier schade aan beschermde dieren en planten zoveel mogelijk voorkomen kan worden bij het uitvoeren van activiteiten. Bedrijven die regelmatig werkzaamheden uitvoeren (gemeentelijk aannemersbedrijf, groenvoorzieningsbedrijven, loonwerkersbedrijven en bosaannemers), kunnen een bestaande goedgekeurde gedragscode gebruiken.

De uit te voeren werkzaamheden bepalen welke gedragscode van toepassing is. Zo wordt in stedelijk groen vaak de Gedragscode beheer en onderhoud Groenvoorzieningen gebruikt. In het buitengebied (incl. bijv. recreatieterreinen, golfbanen en dergelijke) is het weer meer voor de hand liggend om de gedragscode “Natuurbeheer” of “Bosbeheer” te gebruiken. Bij zogenaamde waterwerken wordt veelal de “Gedragscode van Waterschappen” toegepast.

Ook komt het steeds vaker voor dat een opdrachtgever (bijv. gemeente, waterschap, natuurbeherende organisatie) een gedragscode voorschrijft in het bestek of in de offerte-aanvraag.

De uitwerking van een gedragscode vindt altijd plaats in de vorm van een maatwerk plan van aanpak/ecologisch werkprotocol of het invullen van een checklist. Tegenwoordig is het ook vaak zo dat zo'n uitwerking op maat wordt verlangd door de opdrachtgever en deze uitwerking hierdoor een onderdeel (kwaliteitsbeoordeling) van de gunning vormt.

Ontheffing Flora- en faunawet

Een ontheffing is een besluit waarbij in een individueel concreet geval een uitzondering op een wettelijk verbod wordt gemaakt. Ontheffingen zijn vaak van toepassing bij bijvoorbeeld het vernielen of verstoren van vaste rust- en verblijfplaatsen van strikt beschermde dieren (Tabel 3 en jaarrond beschermde vogels, Categorie 1-4). Dus praktisch kan het dan gaan om het dempen van een poel waar kamsalamander voortkomt of het rooien van een nestboom van Buizerd. Een ontheffing kan worden verleend als een bevredigend alternatief is voor de beschermde soort of dat aantoonbaar kan worden gemaakt dat de gunstige staat van instandhouding van de betreffende soort in een bepaald gebied niet in het geding is. Voor deze beoordeling is vaak sprake van een zogenaamde "uitgebreide" toetsing uitgevoerd door een ecooloog cq. ecologisch deskundige. Deze expertkennis valt buiten deze certificeringscursus.



Afbeelding 3.1 Werken met gedragscode afzetten groeiplaats dasloek om insporing te voorkomen

Mitigeren en compenseren

Bij ingrepen in de openbare ruimte betekent dat de bestaande situatie wordt omgevormd met als gevolg dat vaste rust- en verblijfplaatsen van flora en fauna kunnen verdwijnen. Bij een dergelijke ruimtelijke ontwikkeling dient dan ook aandacht geschonken te worden aan mitigeren en/of compenseren (dit wordt voorgeschreven in gedragscodes voor niet bestendig beheer, ruimtelijke ontwikkeling of nog vaker in de voorschriften van een ontheffing).

Mitigeren:

verzachten en beperken van de schade die wordt veroorzaakt door de ruimtelijke ontwikkeling.

Enkele voorbeelden zijn:

- ophangen van nestkasten
- aanleg van faunavoorzieningen: bijvoorbeeld faunabuizen onder een nieuw aan te leggen weg

Compenseren:

Compenseren betekent dat er een alternatieve leefomgeving wordt ontwikkeld voor soorten.

Enkele voorbeelden zijn:

- aanleg amfibieënpool
- planten van bos/struweel

Met name voor compenserende maatregelen geldt dat deze ruim voor de projectrealisatie dienen plaats te vinden vanwege de natuurlijke ontwikkeling (bv groei van bos) en “ecologisch rijping” (b.v. waterplantenvegetatie in een poel).

4. Gedragscode bestendig beheer en onderhoud groenvoorzieningen

Beheergroepen in gedragscode groenvoorzieningen

- Houtige boombegroeiingen met intensief beheerde kruidenvegetatie of verharding als onderetage
- Houtige boombegroeiingen met houtige en kruidige ondergroei
- Houtige struweelbegroeiingen
- Houtige sierbegroeiingen
- Kruidige begroeiingen met jaarlijks extensief onderhoud
- Kruidige begroeiingen met jaarlijks intensief onderhoud
- Kruidige waterbegroeiingen en overgangen land-water

Dit hoofdstuk gaat in op een aantal kenmerken en begrippen van de Gedragscode bestendig beheer en onderhoud Groenvoorzieningen. Deze gedragscode wordt vaak ingezet bij onderhoud van gemeentelijke groenvoorzieningen. Binnen de gedragscode bestendig beheer worden richtlijnen weergegeven per beheergroep.

Plan van aanpak

Bij deze gedragscode dient een plan van aanpak te worden opgesteld. Dit vormt de uitwerking van de gedragscode voor een specifiek werk. Dit maatwerk is gebaseerd op:

- welke soort(-en) en type vaste rust- en verblijfplaatsen zijn aanwezig;
- waar ligt de werklocatie en om welk(-e) terreintype(-n) gaat het;
- welke onderhoudsmaatregel(-en) moet(-en) er plaats vinden;
- wanneer moet(-en) de maatregel(-en) uitgevoerd worden: startmoment en doorlooptijd?

Het schrijven van een dergelijk plan wordt behandeld in de cursus Flora- en faunawet 3 niveau werkvoorbereider/bedrijfsleider. In onderstaand tekstblok volgen een tweetal compacte uitwerkingen.

Werkinstructie

Van een opzichter/uitvoerder wordt verwacht dat hij/zij de gedragscode met het daarbij behorende plan van aanpak voor een bepaald project kan overbrengen op de medewerkers die het werk gaan uitvoeren. Dit kan plaats vinden in de vorm van een (schriftelijke en mondelingen) werkinstructie en toolbox-meeting.

De essentie van de werkinstructie is de medewerkers duidelijk maken wat er moet gebeuren en op welke wijze. Het resultaat van de werkinstructie moet zijn dat er duidelijkheid is over de aanpak van de te verrichten werkzaamheden.

Het schrijven van een werkinstructie wordt behandeld in de cursus Flora- en faunawet niveau 2 (opzichter/uitvoerder). In onderstaand tekstblok volgen een aantal aandachtspunten voor het opstellen van een werkinstructie in het kader van de Gedragscode bestendig beheer en onderhoud Groenvoorzieningen.

Aandachtspunten voor een werkinstructie:

- Start/deadline van het werk en welke start/stop tijden gelden per dag.
- Overdracht informatie aanwezige beschermde soorten aan medewerkers: waar zijn de vaste rust- en verblijfplaatsen.
- Vindt er nog een veldcontrole plaats m.b.t. Vaste rust- en verblijfplaatsen van beschermde soorten.
- Hoe worden te beschermen locaties gemarkeerd en hoe wordt er in/nabij deze beschermingszones gewerkt.
- Welke afspraken gelden er m.b.t. Werkrichting en aan- en afvoerroutes.
- Welke machines worden ingezet en hoe moet de afstelling van deze machines (bv. Maaihoogte en bandenspanning).
- Hoe en waar inzet aanvullende beschermende maatregelen: o.a. Rijplaten en kooiconstructies.
- Waar worden machines opgesteld aan het eind van de werkdag.
- In welke gevallen wordt er contact gezocht met de opzichter/uitvoerder.
- Waar wordt de werkkeet gepositioneerd.
- Etc.

5. Gedragscode Flora- en faunawet voor waterschappen

Dit hoofdstuk gaat in op een aantal kenmerken en begrippen van de Gedragscode Flora- en faunawet voor Waterschappen. Deze gedragscode wordt ingezet bij beheer en onderhoud van objecten in het beheergebied van onze waterschappen.

Bij deze gedragscode zijn richtlijnen opgesteld per activiteit (deze activiteiten staan ook vermeld in tabel 5.1). Een ecologisch deskundige, al dan niet in dienst van het waterschap, geeft aan waar beschermde soorten aanwezig zijn, danwel kunnen worden verwacht. Vaste rust- en verblijfplaatsen worden in het veld en/of op kaart gemarkeerd. Hierdoor weet het uitvoerend personeel waar de beschermde soorten zich bevinden. Uiteraard dient het uitvoerend personeel zelf ook scherp te zijn op de aanwezigheid van beschermde flora en fauna (o.a. nesten van watervogels). Veelal zijn de gegevens van beschermde soorten verwerkt in de onderhoudsplanning.

Van de beschreven werkwijze/richtlijn in de gedragscode kan alleen onder voorwaarden worden afgeweken. De afwijking dient overtuigend in het project- of onderhoudsplan te worden gemotiveerd. Voorwaarde is dat op basis van een deskundigenoordeel (ecoloog) onderbouwd kan worden dat die andere werkwijze geen afbreuk doet aan het duurzaam voortbestaan van (populaties van) beschermde soorten.

De richtlijnen uit de gedragscodes worden weer vertaald in ecologische werkprotocollen. Veel waterschappen werken met zogenaamde veldgidsen met hierin opgenomen "standaard werkprotocollen" voor de diverse werkzaamheden die zo'n waterschap uitvoert. In bijlage 2 zijn enkele van deze werkprotocollen opgenomen als voorbeeld.

Vaak worden in deze veldgidsen ook de soorten opgenomen en beschreven die voorkomen in het werkgebied van het desbetreffende waterschap.

Werkzaamheden beschreven in de Gedragscode Flora- en faunawet voor waterschappen

Beheer & Onderhoud

- Maaien van kruidachtige vegetaties op bermen, dijken en schouwpaden
- Schonen van waterlopen en oevers (het natte profiel)
- Baggeren van bodems, herprofilering en herstelwerkzaamheden aan oevers
- Begrazen
- Snoeien en dunnen van opgaande beplanting
- Onderhoud aan waterkeringen
- Onderhoud verhardingen

Uitwerking bij ruimtelijke ontwikkelingen en inrichting ('nieuwe werken')

- Voorbereiding van nieuwe werken
- Verwijderen van bovengrond en andere graafwerkzaamheden
- Sloop van kunstwerken en gebouwen
- Bouwactiviteiten
- Afdammen, dempen of vergraven van wateren

	Januari	Februari	Maart	April	Mei	Juni	Juli	Augustus	September	Oktober	November	December
ONDERHOUD												
Maaien bermen, dijken en schouw-paden												
Schonen van het natte profiel												
Baggeren van bodems en her-profieling												
Herstelwerkzaamheden (1.)												
Begrazen (2.)												
Snoelen en dunnen van opgaande beplanting												
Onderhoud waterkeringen												
Onderhoud verhardingen (3.)												
RUIMTELIJKE ONTWIKKELING EN INRICHTING												
Verwijderen van bovengrond/ graven (4.)												
Sloop van kunstwerken en gebouwen (5.)												
Bouwactiviteiten (6.)												
Afdammen, dempen, vergraven van watergangen												

LEGENDA:

	Voorkeursperiode, met minste risico op afbreuk aan populaties van soorten.
	2 ^e voorkeursperiode: 'ja, mits'. Uitvoering met de nodige schadebeperkende maatregelen.
	3 ^e voorkeursperiode: 'nee, tenzij'. Alleen in uiterste noodzaak en met de nodige schadebeperkende maatregelen.

- (1) Tijdens broedseizoen rekening houden met voorkomen van broedende vogels en andere beschermde soorten.
- (2) Begrazingsdruk (aantal dieren en periode) en keuze diersoort aanpassen op voorkomen van juridisch zwaarder beschermde soorten.
- (3) Tijdens broedseizoen rekening houden met voorkomen van broedende vogels en andere beschermde soorten.
- (4) Bij het voorkomen van juridisch zwaarder beschermde amfibieën, reptielen en zoogdieren moet de periode van winterrust vermeden worden.
- (5) Rekening houden met groeiplaatsen van beschermde muurplanten en voorkomen van onder meer (gier)zwaluwen, overwinterende (juridisch zwaarder beschermde) amfibieën en reptielen, steenmarters en vleermuizen.
- (6) Rekening houden met voortplanting van vogels en beschermde zoogdieren en amfibieën.

Tabel 5.1 Kalender van werkzaamheden (bron: Gedragscode Flora- en faunawet voor waterschappen)

6. Gedragscode Bosbeheer

Bij de Gedragscode Bosbeheer zorgt de beheerder ervoor dat vóór de aanvang van de boswerkzaamheden een inventarisatie door een deskundige (ecoloog) plaatsvindt van de aanwezige flora- en fauna-elementen die bij het uitvoeren van de werkzaamheden moeten worden ontzien of beschermd.

Rol bosbeheerder

De beheerder zorgt ervoor dat de aannemer weet waar zich de flora- en fauna- elementen bevinden die bij het uitvoeren van de werkzaamheden moeten worden gespaard en/of ontzien, door het intekenen van de locaties daarvan op een voldoende duidelijke kaart of door aanwijzing en markering in het terrein. De beheerder maakt, aanvullend op de gedragsregels van deze gedragscode, met de aannemer afspraken over de wijze waarop de planning en de uitvoering van de werkzaamheden wordt afgestemd op de aanwezigheid van flora- en fauna-elementen die moeten worden gespaard, ontzien en/of beschermd. De beheerder legt deze afspraken vast in de Checklist bosbeheer, die voor aanvang van het werk wordt opgemaakt en door of namens de beheerder en de aannemer wordt ondertekend.

Implementatie op de werkvloer

De aannemer geeft zijn eventuele personeel en/of onderaannemers een kopie van de Checklist bosbeheer, licht deze mondeling toe en zorgt ervoor dat de Checklist bosbeheer op het werk voorhanden is; de Checklist bosbeheer is in elk geval in alle machines en in de schaftgelegenheid beschikbaar. De checklist bosbeheer of een kopie daarvan wordt (inclusief bijbehorende kaarten en inventarisatielijsten), gerekend vanaf het moment waarop de werkzaamheden zijn beëindigd, ten minste twee jaar door de beheerder bewaard. De aannemer instrueert zijn personeel en/of onderaannemers hoe zij de werkzaamheden dienen uit te voeren conform de Gedragscode bosbeheer en de in de Checklist bosbeheer vastgelegde afspraken.

Onvoorziene omstandigheden

Wanneer de beheerder of de aannemer tijdens de uitvoering onvoorziene omstandigheden constateert, worden deze vastgelegd in een zogenaamd afwijkingsrapport. Dit afwijkingsrapport is opgenomen in het tweede deel van de Checklist bosbeheer. Hierbij wordt aangegeven in hoeverre is afgeweken van de Gedragscode bosbeheer en/of de Checklist bosbeheer en welke maatregelen direct na deze constatering zijn getroffen.

Calamiteiten

Wanneer in verband met calamiteiten, of in het belang van de veiligheid boswerkzaamheden moeten plaatsvinden die geen uitstel kunnen velen, worden daarbij zoveel als redelijkerwijs mogelijk de gedragsregels van de gedragscode in acht genomen. Het gaat hierbij om boswerkzaamheden zoals het ruimen van materiaal na storm- en andere natuurrampen, en het verplichte bestrijden van schadelijke of plaagsoorten. Dit geldt ook voor het ondernemen van activiteiten als gevolg van acties op grond van wettelijke maatregelen of verordeningen ten behoeve van bijvoorbeeld dierziektebestrijding en bestrijding van bacterievuur en iepziekte. Waar mogelijk wordt het advies ingewonnen van een ecologische deskundige, de wijze waarop de schade daarna is beperkt en de effecten die dit heeft gehad dienen te worden vastgelegd.

Aandachtspunten bij Gedragscode Bosbeheer:

- Gebruik vaste infrastructuur
Bij vellings- en uitsleepwerkzaamheden wordt zoveel mogelijk gebruik gemaakt van vaste werkpaden (over bestaande wegen/paden).
- Korte doorlooptijd
Korte doorlooptijd van Vellingswerkzaamheden/uitsleepwerkzaamheden
- Velrichting
Bij vellingen in de nabijheid van bijzondere nestbomen, holenbomen of bewoonde nestbomen is de velrichting altijd van zulke bomen afgewend.
- Bomen die niet worden geveld
Bijzondere nestbomen en holenbomen (o.a. paarverblijf vleermuizen).
Door fauna bewoonde bomen (o.a. kraamverblijf vleermuizen)
Jaarrond beschermde nestbomen (o.a. nestboom/horst buizerd)
Bomen die direct naast een bijzondere nestboom of direct naast een nestboom met broedgeval staan (verstoring/biotoopvernietiging)
- Vellingsvrije zones
Geen vellingswerkzaamheden binnen een afstand van 50 meter vanaf een bijzondere nestboom (ten tijde vestiging/eieren/kuikens).
- Niet aangeduide elementen
Bij de werkzaamheden worden niet alleen de flora- en fauna-elementen die zijn vastgelegd in de checklist gespaard of ontzien, maar ook andere waarneembare, te beschermen flora- en fauna-elementen die tijdens de werkzaamheden worden aangetroffen, zoals bijvoorbeeld bewoonde vogelnesten.
- Verblijfplaatsen van vleermuizen en boommarters
In de buurt van een boom waarvan bekend is dat die dient als vaste rust- of verblijfplaats van vleermuizen of boommarters, wordt een afstand van 25 m van die boom aangehouden
- Dassenburchten
Werkzaamheden binnen een straal van twintig meter van een dassenburcht welke is bewoond of als tijdelijke rust- of verblijfplaats dient vinden slechts plaats in de periode van 1 september tot 1 december en uitsluitend voor zover daarbij geen gebruik wordt gemaakt van rijdend materieel.
Bomen en ondergroei boven op de burcht en bij ingangen worden daarbij zoveel mogelijk. Voor de ingangen mogen geen velhout, takken, toppen of afkortstukken achterblijven.
- Mierenhopen en jeneverbesbomen
Mierenhopen en jeneverbesbomen worden jaarrond bij de werkzaamheden gespaard en ontzien.

In de periode 15 maart tot 15 juli helemaal geen boswerkzaamheden uitgevoerd in loof- en gemengd bos.

7. Gedragscode Natuurbeheer

De Gedragscode Natuurbeheer is van toepassing op een aantal maatregelen die kunnen worden beschouwd als de meest voorkomende maatregelen bij de uitvoering van natuurbeheer. Het gaat om volgende werkzaamheden die staan weergegeven in onderstaand tekstkader.

Werkzaamheden in Gedragscode Natuurbeheer

- Begrazen van natuurterreinen
- Omzagen en afzetten van houtige beplantingen
- Plaggen, chopperen, maaien en strooisel vegen van heide
- Branden van heide
- Beheer van weidevogelgrasland
- Beheer van bijzondere gras- en hooilanden
- Maaien van rietland
- Schonen en baggeren van poelen en waterlopen
- Akkerwerkzaamheden
- Onderhoud van gebouwen en bouwwerken

Voor de bovengenoemde soorten maatregelen geeft de Gedragscode natuurbeheer 'gedragsregels', die te vinden zijn in de hoofdstukken 2.1 en 2.2 van de gedragscode. Inrichtings- en herstelmaatregelen komen in de Gedragscode natuurbeheer niet aan de orde. Wanneer zulke maatregelen moeten plaatsvinden en kunnen leiden tot schade aan zwaarder beschermde soorten, moet daarvoor een ontheffing worden aangevraagd op basis van de Flora- en faunawet.

In de gedragscode staan de maatregelen beschreven die moeten worden genomen bij de uitvoering van alle genoemde natuurwerkzaamheden. De Gedragscode Natuurbeheer werkt met zogenaamde natuurkalenders, zie figuur 7.1 (die we ook al kennen van de Gedragscode van Waterschappen). In de kalender wordt aangegeven welke soortgroepen het meest kwetsbaar zijn voor de betreffende werkzaamheden. Per opgenomen soortgroep wordt met een kleur aangegeven in welke periodes wel, niet, of onder voorwaarden gewerkt kan worden. Op de onderste balk van de kalender is met een oranje kleur de (totale) kwetsbare periode aangegeven. Dat is in feite een 'optelling' van alle kwetsbare periodes in de balken erboven.

Kalender omzagen en afzetten van houtige beplantingen												
	jan	feb	mrt	apr	mei	juni	juli	aug	sep	okt	nov	dec
Broedvogels												
Reptielen												
Amfibieën												
Vaatplanten												
Kwetsbare periode												

Figuur 7.1 Natuurkalender voor het omzagen en afzetten van houtige beplantingen (Bron: Gedragscode Natuurbeheer)

Voorkeursperiode

De werkzaamheden worden bij voorkeur in deze periode uitgevoerd. In deze periode kunnen algemeen geldende voorzorgsmaatregelen aan de orde zijn, die dan staan vermeld bij de natuurkalender. Dus ook wanneer in de groene periode wordt gewerkt, moet worden nagegaan of er voorzorgsmaatregelen moeten worden genomen.

Werken in deze periode heeft de voorkeur omdat in de 'groene' periode er het minste risico is op schade aan populaties van zwaarder beschermde soorten:

- a. de werkzaamheden leiden niet of kunnen niet leiden tot wezenlijke invloed op populaties van zwaarder beschermde soorten, of:
- b. weliswaar leiden de werkzaamheden, of kunnen de werkzaamheden leiden tot beïnvloeding van zwaarder beschermde soorten, maar die eventuele beïnvloeding is beperkt en de activiteit kan op termijn juist gunstig zijn voor de populaties van die soorten.

Kwetsbare periode

Bij de diverse natuurkalenders zijn zg. 'kwetsbare periodes' aangegeven met een oranje kleur in de onderste balk van de kalender. In die periode geldt dat een of meerdere soortgroepen kwetsbaar zijn voor de betreffende natuurbeheerwerkzaamheden.

In de kwetsbare periode geldt 'ja, mits'. Uitvoering van werkzaamheden kan in die periode plaatsvinden wanneer dat noodzakelijk is, maar dan wel met de nodige aanvullende voorzorgsmaatregelen. Bij de voorzorgsmaatregelen van een kalender is aangegeven welke voorzorgsmaatregelen specifiek van toepassing zijn op de kwetsbare periode. Redenen waarom deze periode de tweede keus is: De werkzaamheden kunnen leiden tot beïnvloeding van zwaarder beschermde soorten die niet of onvoldoende op termijn wordt gecompenseerd.

Ontheffingsperiode

In deze 'rode' periode kunnen de werkzaamheden alleen maar worden uitgevoerd wanneer een ontheffing is verkregen en de voorwaarden van die ontheffing worden nageleefd, tenzij aange+toond is dat er geen zwaarder beschermde soorten aanwezig zijn. Redenen waarom voor deze periode een ontheffing nodig is: De werkzaamheden leiden tot beïnvloeding van zwaarder beschermde soorten. Dit leidt tot een zodanige aantasting dat de schade hiervan niet voldoende kan worden opgevangen door mitigatie of preventie. Let wel: De tijdvakken die in de natuurkalenders worden genoemd zijn niet absoluut. De gebruiker van de Gedragscode Natuurbeheer zal de genoemde data altijd met verstand moeten toepassen. Zo kan het bijvoorbeeld zijn dat door een vroeger of later ingezet voorjaar een kwetsbare periode wat eerder of later begint dan in de kalender is vermeld.

Voorzorgsmaatregelen

In het kader 'voorzorgsmaatregelen' wordt aangegeven welke algemene beperkingen en voorwaarden gelden bij het uitvoeren van deze natuurwerkzaamheden. Daarbij kan ook sprake zijn van specifieke maatregelen die nodig zijn bij bijzondere situaties, zoals de aanwezigheid van een bepaalde bijzondere soort die niet in de natuurkalender zelf is opgenomen. Daarnaast wordt in het kader 'voorzorgsmaatregelen' aangegeven welke specifieke voorzorgsmaatregelen moeten worden getroffen wanneer wordt gewerkt in een kwetsbare periode.

Voor de volgende activiteiten is de Gedragscode Natuurbeheer niet van toepassing:

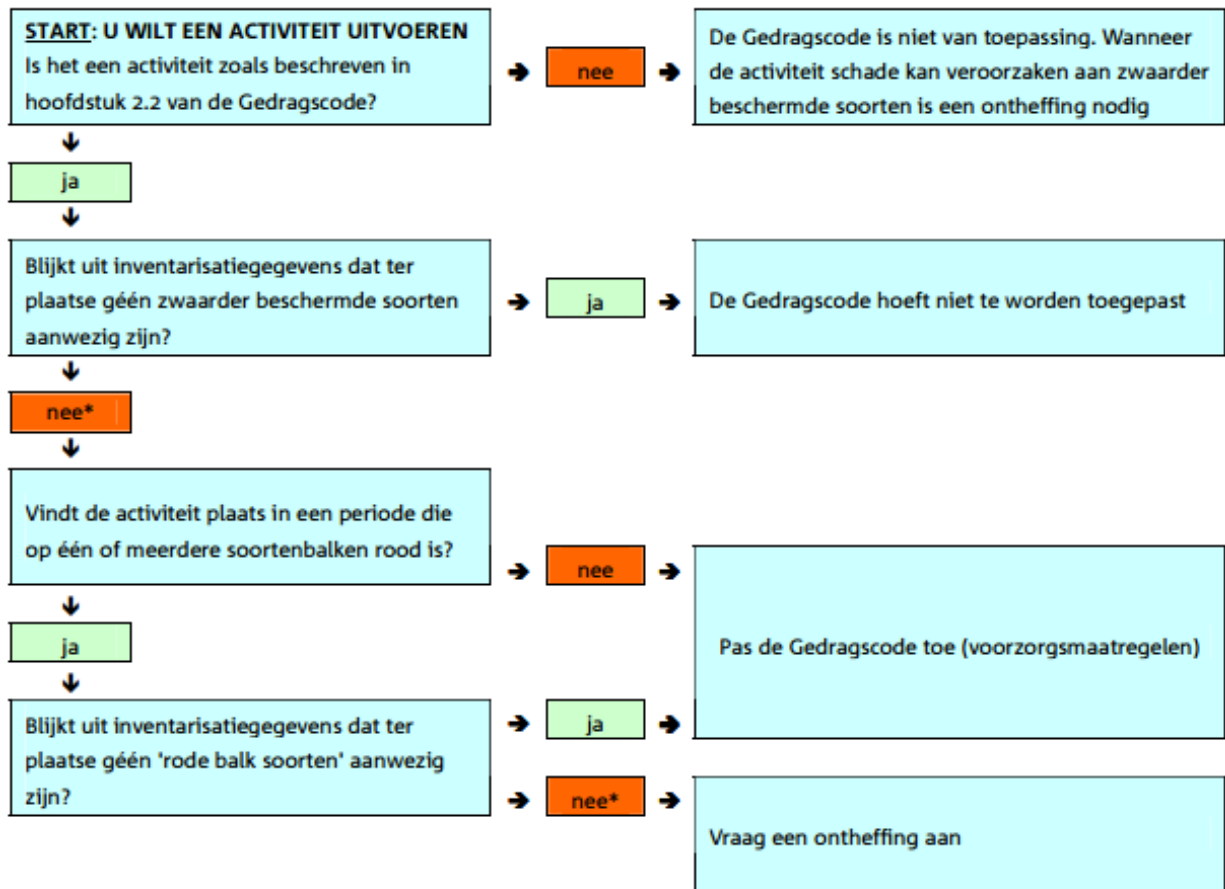
- werkzaamheden op of langs in regelmatig gebruik zijnde (bos)wegen, waaronder wegonderhoud, het verwerken van langhout, het transporteren van hout, plagsel, slootmateriaal, bagger, riet en maaisel, en het chippen van hout;
- het blessen van bomen;
- het uitvoeren van een schouw van natuurterreinen;
- het uitvoeren van onderzoek in natuurterreinen, zoals inventarisaties en monitoring van aanwezige dier- en plantensoorten, voor zover hierbij geen zwaarder beschermde diersoorten gevangen worden.

Deze werkzaamheden kunnen het hele jaar worden uitgevoerd zonder dat een ontheffing of speciale voorzorgsmaatregelen nodig zijn, althans wanneer de normale zorgvuldigheid in acht wordt genomen.

Wanneer op basis van inventarisatiegegevens bekend is dat er géén zwaarder beschermde soorten aanwezig zijn in een terrein waar natuurbeheerwerkzaamheden moeten worden uitgevoerd, dan is het niet nodig om bij het uitvoeren van die werkzaamheden de Gedragscode Natuurbeheer toe te passen. Dit volgt uit de geldende regelgeving.

N.B. Dit neemt overigens niet weg dat de natuurbeheerder ook dan in veel gevallen voor een belangrijk deel volgens de bepalingen van de Gedragscode Natuurbeheer zal handelen, omdat deze bepalingen veel overlap hebben met de al bestaande uitvoeringspraktijk van zorgvuldig natuurbeheer. Wanneer natuurbeheerwerkzaamheden worden uitgevoerd die worden beschreven in hoofdstuk 2.2 van de Gedragscode Natuurbeheer en daarnaast ófwel bekend is dat in het betreffende terrein zwaarder beschermde inheemse planten- en/of diersoorten voorkomen, ófwel geen inventarisatiegegevens beschikbaar zijn, dan kunnen natuurwerkzaamheden worden uitgevoerd volgens de bepalingen van de Gedragscode Natuurbeheer. Bij deze laatste situatie zal dan moeten worden uitgegaan van een aanname dat er mogelijk zwaarder beschermde soorten aanwezig zijn. Beter is echter om altijd vooraf een inventarisatie uit te (laten) voeren door een erkend deskundige.

In een schema samengevat:



* Dit kan ook betekenen dat er geen of onvoldoende inventarisatiegegevens voorhanden zijn; in dat geval kan, wanneer nodig of gewenst, een (nieuwe) inventarisatie plaatsvinden.

Figuur 7.2 Stroomschema gebruik werkwijze Gedragscode Natuurbeheer

8. Handhaving Flora- en faunawet

Wanneer je je als persoon, organisatie of instelling niet houdt aan de Nederlandse wetgeving kun je worden gestraft in de vorm van een boete of celstraf. Dit is ook het geval bij overtredingen in het kader van de Flora- en faunawet.

Wanneer volgt er een boete?

De Flora- en faunawet is een wettelijk kader dat bestaat uit de verboden genoemd in paragraaf 2.2 en de algemene zorgplicht. Overtreding van de gebodsbepalingen en verbodsbepalingen kan leiden tot strafrechtelijke vervolging (met mogelijk aantekening op strafblad) en een proces verbaal.

Wie handhaven de wet?

Voor deze wet treden er diverse partijen op als handhavers:

- medewerkers van de Nieuwe Voedsel en Waren Autoriteit (NVWA), (voorheen bekend als AID: Algemene Inspectie Dienst)
- Politieambtenaren;
- medewerkers van diverse organisaties (o.a. terreinbeheerders) opgeleid als “groene BOA” of handhaver groene wetten (BOA: Buitengewoon Opsporing Ambtenaar).

Boete en aansprakelijkheid

Een overtreding wordt afgehandeld op basis van de Wet Economische Delicten. De persoon die de overtreding begaat (b.v. het vernietigen van een bewoond vogelnest) wordt persoonlijk beboet. In de verdere strafvervolging wordt uitgezocht onder welke omstandigheden de overtreding heeft plaats gevonden en wie/welke partijen er nog meer aansprakelijk zijn:

- de werkgever en of vertegenwoordiger van de werkgever (uitvoerder);
- de adviserende partij en/of directie voerende partij;
- de opdrachtgevende instantie (b.v. de beheerorganisatie van een gemeente);
- de eigenaar van de locatie (b.v. het bestuur van een gemeente).

De strafvervolging kan resulteren in de volgende boete:

- geldboete;
- taakstraf;
- stilleggen van het werk;
- verplicht herstel van aangebrachte schade.

Aanvullend op de strafbepalingen gelden de volgende bijkomende effecten:

- claims van contractpartners, opdrachtgevers of opdrachtnemers;
- negatieve publiciteit;
- contractbreuk, geen contractverlenging en/of geen nieuwe contracten;
- ontslag.

Aantoonbaar zorgvuldig handelen

Tijdens het uitvoeren van werkzaamheden kunnen overtredingen worden begaan: hier gelden dan ook de grootste risico's. Een handhaver kan u dan ook aanspreken en vragen stellen over het zorgvuldig omgaan met flora en fauna. Om die reden schrijven gedragscodes voor om:

- de gedragscode moet op de werklocatie aanwezig zijn;
- het plan van aanpak/werkprotocol/checklist* moet op de werklocatie aanwezig zijn;
- de medewerkers moeten een werkinstructie hebben gekregen als invulling van het plan van aanpak/werkprotocol/checklist*;
- de werkwijze van het plan van aanpak dient in het veld herkenbaar te zijn (b.v. gebruik van linten als markering van een nestboom of groeiplaats);
- voor vragen dient duidelijk te zijn naar wie doorverwezen moet worden (b.v. de uitvoerder/ terreinbeheerder/eigenaar);
- minimaal 1 uitvoerend medewerker beschikt over de betreffende kennis en vaardigheden om met de betreffende gedragscode te kunnen werken (is aantoonbaar gecertificeerd Flora- en faunawet niveau 1).

* Terminologie is afhankelijk van toegepaste gedragscode Flora- en faunawet

9. Instap- of tussentoets

Hieronder staat een aantal vragen. Beantwoord deze vragen en motiveer waar mogelijk je antwoord. Overleg gerust met je mede cursisten!

1. Mogen er volgens de Flora- en faunawet na 15 maart nog bomen geveld worden?

2. Is de Flora- en faunawet alleen van toepassing op beschermde planten- en diersoorten?

3. Mag deze boom zonder voorzorgsmaatregelen geveld worden?



4. Het is begin juni. Een aannemer heeft van het waterschap opdracht gekregen om de begroeiing rondom en op dit kunstwerk te maaien met de bosmaaier. Is hier een kans aanwezig op overtreding van de Flora- en faunawet?



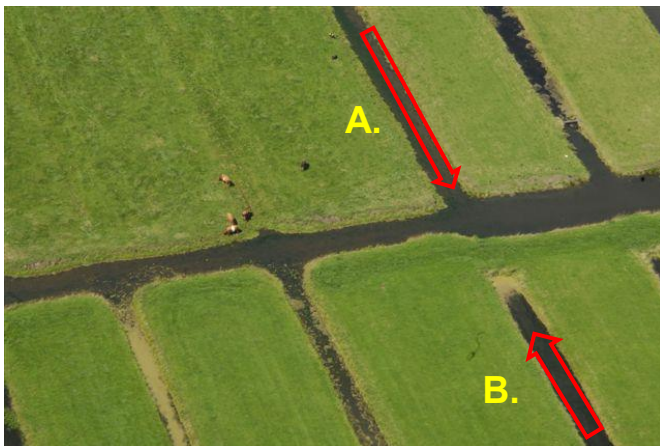
5. Mogen er rondom deze bewoonde dassenburcht in de periode 1 oktober tot 1 januari werkzaamheden worden uitgevoerd?



6. Een machinist heeft bij het maaien van een oever per ongeluk een nest met eieren van een meerkoet vernield. Klopt het dat hij dit niet hoeft te melden aan de opdrachtgever of aan zijn leidinggevende, aangezien een meerkoet overal voorkomt en niet beschermd is volgens de Flora- en faunawet ?



7. Een aannemer moet in opdracht van het waterschap een aantal sloten schonen of baggeren. Welke werkrichting mag hij absoluut niet hanteren en waarom niet?



8. Is het markeren van een (vaste of tijdelijke) voortplantings-, rust- en verblijfplaats een vorm van zorgvuldig handelen en waarom zou deze boom zijn gemarkeerd?



9. Een beukenhaag op het terrein van een zorginstelling is toe aan een jaarlijkse knipbeurt. In de haag broedt een merel. Mag er geknipt worden?

10. In deze poel leven kamsalamanders. Het is eind april. Wordt deze poel binnen de regels van de Flora- en faunawet geschoond?



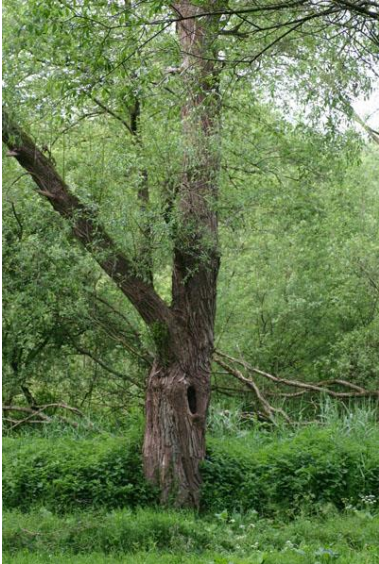
11. Mag je bij een boom waar een houtduif in zit te broeden, op dat moment begeleidingsnoei toepassen?

12. Aan de oever van een sloot groeien rietorchissen. Het is 15 oktober. Mag hier op dit tijdstip gemaaid worden?

13. Zie vraag 12. En mag er ook geklepeld worden?

14. In een sloot leven kleine modderkruipers en bittervoorns. Het is half februari. Mag deze sloot in deze maand zonder ontheffing van de Flora- en faunawet gedempt worden?

15. Deze bomen staan langs een toegangsweg tot een terrein. Enkele zijtakken zijn hinderlijk voor de machinist die hier langs wil rijden. Mogen beide bomen in de winter worden opgesnoeid?



16. Onder de dakpannen van deze werkschuur broeden huismussen. Moet een ontheffing in het kader van de Flora- en faunawet worden aangevraagd indien in de winter het dak wordt gerenoveerd?



17. Na het maaien van een grasland met Moeraswespenorchis, Rietorchis en Vleeskleurige orchis in eind mei, is de onderstaande situatie te zien. Om welke 2 redenen is hier niet zorgvuldig gehandeld?



Foto: Rien Schot

18. Dit rietlandperceel dient in de winter te worden gemaaid, zodat broedende vogels niet worden gedood en/of verstoord. De medewerker heeft een werkinstructie gekregen van zijn leidinggevende om al het maaisel af te voeren. Wat doet hij met de hoop organisch materiaal die op de foto te zien is?



Foto: RAVON

19. In het kader van een onderhoudsbestek dient onkruidbestrijding uitgevoerd te worden. Wat doe je als medewerker wanneer je de onderstaande situatie tegenkomt?



10. Oefencasussen

Deze casussen kunnen tijdens de cursus en/of als 'huiswerk' gebruikt worden om de deelnemers te laten oefenen met bepaalde situaties waar de Flora- en faunawet van toepassing is. Afhankelijk van de beschikbare tijd en/of de achtergronden van de cursusgroep, kan een keuze gemaakt worden uit de opgenomen casussen.

Casus 1.

Als medewerkers van een loonwerkersbedrijf ben je in mei bezig een gronddepot af te graven om als straatzand te gebruiken (zie onderstaande foto). Een geïnformeerde inspecteur van de NVWA legt het werk stil.



Vragen

1. Kun je aangeven waarom de inspecteur van de NVWA het werk heeft stil gelegd?

2. Hoe reageer je en wat onderneem je als de NVWA-er je sommeert te stoppen?

3. Hoe had het stilleggen van het werk op deze locatie voorkomen kunnen worden?

Casus 2.

In het havengebied ben je een tijdelijke parkeerplaats aan het straten. Na het pinksterweekend kom je terug op het werk en zie je dat een zilvermeeuw zijn nest heeft gemaakt op het stuk dat nog bestraat moest worden.

Vragen

1. Hoe ga je hier als medewerker mee om?



2. Welke stappen dient de uitvoerder te nemen?

3. Hoe had voorkomen kunnen worden dat een zilvermeeuw was gaan broeden tijdens jouw afwezigheid?

Casus 3.

Tijdens het onderhoud (wegzagen houtopslag) bij een poel zie je een salamander wegkruipen. Je collega die in zijn vrije tijd natuurgids is, pakt het beestje op en ziet dat het een alpenwater-salamander is.

Vragen

1. Kun je aangeven welke stappen je gaat nemen?

2. Kun je hier met een gedragscode uit de voeten? Zo ja waarom wel? Zo niet waarom niet?



3. Jullie waren aan het werk in de buurt van Heerenveen. Is Friesland een logische provincie om alpenwatersalamanders aan te treffen?

Casus 4.

Tijdens het knippen van een haag ontdek je een brede wespenorchis langs de haagvoet.

Vragen

1. Hoe ga je hier als medewerker mee om?

2. Welke stappen dient de uitvoerder vervolgens te nemen?

Casus 5.

Tijdens het uitmaaien van een sloot kruipen er ineens rode kreeften uit de oever. Een voorbijganger stapt van zijn fiets en zegt dat je moet stoppen met je werkzaamheden omdat het hier gaat om een zeldzame Amerikaanse rivierkreeft.

Vragen

1. Heeft de voorbijganger gelijk?

2. Wat doe je vervolgens?



Casus 6.

Een snelweg langs de kust moet verbreed worden waarvoor jouw bedrijf het grondwerk heeft aangenomen. Je ziet verschillende konijnenholen. Eén van je collega's zegt dat het grondwerk kan plaatsvinden omdat een konijn een tabel 1 soort is waarvoor een vrijstelling van de verbodsbepalingen geldt bij ruimtelijke ontwikkelingen. Een andere collega haakt in en zegt dat je eerst moet kijken of er geen vogels in broeden.

Vragen

1. Welke collega heeft gelijk?

2. Welke stappen ga je nemen?



11. Oefenvragen

Licht je antwoord toe!

1. Hoe weet de inspecteur van de NVWA of een werk conform Flora- en faunawet wordt uitgevoerd?

2. Is de Flora- en faunawet alleen van toepassing in natuurgebieden?

3. Is de Flora- en faunawet alleen van toepassing op beschermde planten en diersoorten?

4. Welke vogels zijn beschermd volgens de Flora- en faunawet?

5. Welke natuurwetten zijn er naast de Flora- en faunawet?

6. Mogen volgens de Flora- en faunawet in het broedseizoen bomen worden gesnoeid?

7. Wat verstaat men onder bestendig beheer en onderhoud?

8. Wat verstaan we onder bestendig gebruik?

9. Is de mol een beschermde diersoort?

10. Is het verbreden van een voetgangerspad ten koste van een berm een ruimtelijke ingreep?

Bijlage 1 – Overzichtslijsten beschermde soorten

Hierna volgen alle tabel 1, 2 en 3 soorten uit de Flora- en faunawet. Omwille van de ruimte zijn geen vogelsoorten opgenomen. Alle inheemse, in het wild levende Europese vogels zijn beschermd.

Tabel 1

Algemene soorten		Mieren	
Vaatplanten		behaarde rode bosmier	Formica rufa
aardaker	Lathyrus tuberosus	kale rode bosmier	Formica polyctena
akkerklokje	Campanula rapunculoides	stronkmier	Formica truncorum
brede wespenorchis	Epipactis helleborine	zwartrugbosmier	Formica pratensis
breed klokje	Campanula latifolia		
dotterbloem*	Caltha palustris		
gewone vogelmelk	Omithogalum umbellatum		
grasklokje	Campanula rotundifolia		
grote kaardenbol	Dipsacus fullonum		
kleine maagdenpalm	Vinca minor		
knikkende vogelmelk	Omithogalum nutans		
koningsvaren	Osmunda regalis		
slanke sleutelbloem	Primula elatior		
zwanebloem	Butomus umbellatus		
Zoogdieren			
aardmuis	Microtus agrestis		
bosmuis	Apodemus sylvaticus		
dwergmuis	Micromys minutus		
bunzing	Mustela putorius		
dwergpspitsmuis	Sorex minutus		
gewone bosspitsmuis	Sorex araneus		
egel	Erinaceus europaeus		
haas	Lepus europeus		
hemelijn	Mustela eminea		
huisspitsmuis	Crocidura russula		
konijn	Oryctolagus cuniculus		
mol	Talpa europea		
ondergrondse woelmuis	Pitymys subterraneus		
ree	Capreolus capreolus		
rosse woelmuis	Clethrionomys glareolus		
tweekleurige bosspitsmuis	Sorex coronatus		
veldmuis	Microtus arvalis		
vos	Vulpes vulpes		
wezel	Mustela nivalis		
woelrat	Arvicola terrestris		
Reptielen en amfibieën			
bastaardkikker	Rana esculenta		
bruine kikker	Rana temporaria		
gewone pad	Bufo bufo		
kleine watersalamander	Triturus vulgaris		
meerkikker	Rana ridibunda		
* met uitzondering van de spindotterbloem (Tabel 2 soort)			
		Slakken	
		wijngaardslak	Helix pomatia

Tabel 2

Overige soorten, niet zijnde algemene soorten, soorten van bijlage IV van de EU-Habitatrichtlijn en soorten van bijlage I van het Besluit vrijstelling beschermde dier- en plantensoorten	Zoogdieren				
	damhart	Dama dama		groensteel	Asplenium viride
	edelhart	Cervus elaphus		grote keverorchis	Listera ovata
	eekhoorn	Sciurus vulgaris		grote muggenorchis	Gymnadenia conopsea
	grijze zeehond	Halichoerus grypus		gulden sleutelbloem	Primula veris
	grote bosmuis	Apodemus flavicollis		harlekijn	Orchis morio
	steenmarter	Martes foina		herfstschroeforchis	Spiranthes spiralis
	wild zwijn	Sus scrofa		hondskruid	Anacamptis pyramidalis
				honingorchis	Herminium monorchis
				jeneverbes	Juniperus communis
	Reptielen en amfibieën			klein glaskruid	Parietaria judaica
	alpenwatersalamander	Triturus alpestris		kleine keverorchis	Listera cordata
	levendbarende hagedis	Zootoca vivipara		kleine zonnedaauw	Drosera intermedia
				klokjesgentiaan	Gentiana pneumonanthe
	Dagvlinders			kluwenklokje	Campanula glomerata
	moerasparelmoervlinder	Euphydryas aurinia		koraalwortel	Corallorhiza trifida
	vals heideblauwtje	Lycaeides idas		kruisbladgentiaan	Gentiana cruciata
				lange ereprijs	Veronica longifolia
	Vissen			lange zonnedaauw	Drosera anglica
	bempje	Noemacheilus barbatulus		mannekesorchis	Orchis mascula
	kleine modderkruiper	Cobitis taenia		maretak	Viscum album
	meerval	Silurus glanis		moeraswespenorchis	Epipactis palustris
	rivierdonderpad	Cottus gobio		muurbloem	Erysimum cheiri
				parnassia	Parnassia palustris
	Vaatplanten			pijscheefkalk	Arabis hirsuta sagittata
	aangebrande orchis	Orchis ustulata		poppenorchis	Aceras anthropophorum
	aapjesorchis	Orchis simia		prachtklokje	Campanula persicifolia
	beenbreek	Narthecium ossifragum		purperorchis	Orchis purpurea
	bergklokje	Campanula rhomboidalis		rapunzelklokje	Campanula rapunculoides
	bergnachtorchis	Platanthera chlorantha		rechte driehoeksvaren	Gymnocarpium robertianum
	bijenorchis	Ophrys apifera		rietorchis	Dactylorhiza majalis
	blaasvaren	Cystopteris fragilis			praeternissa
	blauwe zeedistel	Eryngium maritimum		ronde zonnedaauw	Drosera rotundifolia
	bleek bosvogeltje	Cephalanthera damasonium		rood bosvogeltje	Cephalanthera rubra
	bokkenorchis	Himantoglossum hircinum		ruig klokje	Campanula trachelium
	brede orchis	Dactylorhiza majalis		schubvaren	Ceterach officinarum
	bruinrode wespenorchis	Epipactis atrorubens		slanke gentiaan	Gentiana amarella
	daslook	Allium ursinum		soldaatje	Orchis militaris
	dennenorchis	Goodyera repens		spaanse ruiter	Cirsium dissectum
	duitse gentiaan	Gentiana germanica		spindotterbloem	Callitha palustris araneosa
	franjegentiaan	Gentiana ciliata		steenanjer	Dionthus deltooides
	geelgroene wespenorchis	Epipactis muelleri		steenbreekvaren	Asplenium trichomanes
	gele helmblom	Pseudofumaria lutea		stengellose sleutelbloem	Primula vulgaris
	gevekte orchis	Dactylorhiza maculata		stengelomvattend havikskruid	Hieracium amplexicaule
	groene nachtorchis	Coeloglossum viride		stijf hardgras	Catapodium ridgum

Tabel 3

Soorten van bijlage 1 van het Besluit vrijstelling beschermde dier- en plantensoorten en soorten opgenomen in bijlage IV van de EU-Habitatrichtlijn

Bijlage 1 Besluit vrijstelling beschermde dier- en plantensoorten	
Zoogdieren	
das	Meles meles
boommarter	Martes martes
eikelmuis	Eliomys quercinus
gewone zeehond	Phoca vitulina
veldspitsmuis	Crocidura leucodon
waterspitsmuis	Neomys fodiens
Reptielen en amfibieën	
adder	Vipera berus
hazelworm	Anguis fragilis
ringslang	Natrix natrix
vinpootsalamander	Triturus helveticus
vuursalamander	Salamandra salamandra
Vissen	
beekprik	Lampetra planeri
bittervoorn	Rhodeus cericeus
eiris	Phoxinus phoxinus
gestippelde alver	Alburnoides bipunctatus
grote modderkruiper	Misgurnus fossilis
rvierprik	Lampetra fluviatilis
Dagvlinders	
bruin dikkopje	Erynnis tages
dwergblauwtje	Cupido minimus
dwergdikkopje	Thymelicus acteon
groot geaderd witje	Aporia crataegi
grote ijsvogelvlinder	Limenitis populi
heideblauwtje	Plebejus argus
iepepage	Strymonia w-album
kalkgraslanddikkopje	Spialia sertorius
keizersmantel	Argynnis paphia
klaverblauwtje	Cyaniris semiargus
purperstreepparelmoervlinder	Brenthis ino
rode vuurvlinder	Palaeochrysopehanus hippothoe
rouwmantel	Nymphalis antiopa
tweekleurig hooibeestje	Coenonympha arcania
veenbesparelmoervlinder	Bolara aquilonais
veenhooibeestje	Coenonympha tullia
veldparelmoervlinder	Melitaea cinxia

woudparelmoervlinder zilervlek	Melitaea diomina Clossiana euphrosyne
Vaatplanten	
groot zeegras	Zostera marina

Tabel 3

Bijlage IV EU-Habitatrichtlijn			
Zoogdieren		poelkikker	Rana lessonae
baardvleermuis	Myotis mystacinus	rugstreeppad	Bufo calamita
bechstein's vleermuis	Myotis bechsteinii	vroedmeesterpad	Alytes obstetricans
bever	Castor fiber	zandhagedis	Lacerta agilis
bosvleermuis	Nyctalus leisleri	Dagvlinders	
brandt's vleermuis	Myotis brandtii	donker pimpemelblauwtje	Maculinea naustithous
bruinvis	Phocoena phocoena	grote vuurvinder	Lycaena dispar
euraziatische lynx	Lynx lynx	pimpemelblauwtje	Maculinea telefus
franjestaart	Myotis nattereri	tjymblauwtje	Maculinea arion
gewonen dolfin	Delphinus delphis	zilverstreephooibeestje	Coenonympha hero
gewone dwergvleermuis	Pipistrellus pipistrellus	Libellen	
gewone grootoorvleermuis	Plecotus auritus	bronslibel	Oxygastra curtisii
grijze grootoorvleermuis	Plecotus austriacus	gaffellibel	Ophiogomphus cecilia
grote hoefijzerneus	Rhinolophus ferrumequinum	gevekte witsnuitlibel	Leucorrhinia pectoralis
hamster	Cricetus cricetus	groene glazenmaker	Aeshna viridis
hazelmuis	Muscardinus avellanarius	noordse winterjuffer	Sympecma paedisca
ingekorven vleermuis	Myotis emarginatus	oostelijke witsnuitlibel	Leucorrhinia albifrons
kleine dwergvleermuis	Pipistrellus pygmaeus	rivierrombout	Stylurus flavipes
kleine hoefijzerneus	Pipistrellus hipposideros	sierlijke witsnuitlibel	Leucorrhinia caudalis
laatvlieger	Eptesicus serotinus	Vissen	
meervleermuis	Myotis dasycneme	houting	Conegonus oxyrrhynchus
mopsvleermuis	Barbastella barbastellus	steur	Acipenser sturio
nathusius' dwergvleermuis	Pipistrellus nathusii	Vaatplanten	
noordse woelmuis	Microtus oeconomus	drijvende waterweegbree	Luronium natans
otter	Lutra lutra	groenkolorchis	Liparis loeselii
rosse vleermuis	Nyctalus noctula	kruiwend moerasschem	Apium repens
tuimelaar	Tursiops truncatus	zomerschroeforchis	Spiranthes aestivalis
tweekleurige vleermuis	Vespertilio murinus	Kevers	
vale vleermuis	Myotis myotis	brede geelrandwaterroofkever	Dytiscus latissimus
watervleermuis	Myotis daubentonii	gestreepte waterroofkever	Graphoderus bilineatus
wilde kat	Lagenorhynchus acutus	heldenbok	Cerambyx cerdo
witflankdolfijn	Lagenorhynchus albirostris	juchtleerkever	Osmoderma eremita
witsnuitdolfijn	Lagenorhynchus albirostris	Weekdieren	
Reptielen en amfibieën		bataafse stroommossel	Unio crassus
boomkikker	Hyla arborea	platte schijfhoren	Anisus vorticulus
geelbuikvuurpad	Bombina variegata		
gladde slang	Coronella austriacus		
heikikker	Rana arvalis		
kamsalamander	Triturus cristatus		
knoflookpad	Pelobates fuscus		
muurhagedis	Podarcis muralis		
poelkikker	Rana lessonae		

Bijlage 2 – Werkprotocollen Gedragscode Waterschappen

Hierna volgen vier voorbeelden van werkprotocollen uit de veldgids van Waterschap Brabantse Delta (bron: Helicon Opleidingen, auteurs G.W. Willink & A. van Vugt).

7. Werkprotocollen

7.7 Rooien, snoeien en dunnen van beplantingen

jan	feb	mrt	apr	mei	juni	juli	aug	sept	okt	nov	dec



Protocol:

Het snoeien en dunnen van bomen en struikbeplantingen in het kader van bestendig beheer en onderhoud. Het rooien van bomen en struikbeplantingen in het kader van ruimtelijke ontwikkeling en inrichting.

Locatie:

Langs dijken, sloten en oevers welke in beheer en onderhoud zijn bij het waterschap.

Soort werkzaamheden:

Het rooien van bomen omdat zij een gevaar opleveren voor de omgeving. Het uitvoeren van onderhoud bestaande uit het snoeien, knotten, knippen of dunnen van bomen en struikbeplantingen.

Uitvoeringsperiode:

- november t/m half maart

Werkwijze

Dit protocol is van toepassing op alle houtige beplantingen, zowel natuurlijk als aangeplant. Het snoeien en dunnen van beplantingen kan worden uitgevoerd in het kader van bestendig beheer en onderhoud.

Rooiwerkzaamheden behoren tot de categorie ruimtelijke ontwikkeling en inrichting. Vóór de uitvoering van rooiwerkzaamheden dient, minimaal 1 seizoen tot uiterlijk 4 seizoenen voor de geplande werkzaamheden, een vooronderzoek (op basis van bestaande gegevens en/of veldinventarisatie) naar het al dan niet voorkomen van beschermde soorten plaats te vinden. Het onderzoek dient zich met name te richten op vaste nest-, rust- en verblijfplaatsen van broedvogels en het gebruik door vleermuizen en dient uitgevoerd te worden door een ecologisch deskundige.

De snoei- en dunningswerkzaamheden worden op zodanige wijze uitgevoerd dat schade aan beschermde soorten tot een minimum beperkt wordt.

1. Alle te onderhouden houtopstanden worden op een plankaart aangeduid;
2. De onderhoudswerkzaamheden worden uitgevoerd met materieel welke zo min mogelijk schade aan flora en fauna aanricht;
3. Snoeimateriaal en houtsnippers worden afgevoerd of evt. op rillen gelegd c.q. op hopen gezet;
4. Werkzaamheden worden bij voorkeur uitgevoerd na 15 juli en voor 15 maart (groene periode);
5. Tijdens het broedseizoen (15 maart – 15 juli) vinden géén snoei- en dunningswerkzaamheden plaats, tenzij uit controle blijkt dat zich in de directe omgeving geen broedende vogels en/of nesten bevinden;

7. Werkprotocollen



6. Direct voorafgaand aan de werkzaamheden dient, ongeacht de uitvoeringsperiode, altijd gelet te worden op de aanwezigheid van broedende vogels, hun nesten, eieren en jongen. Indien aanwezig wordt de betreffende boom/beplanting en de bomen/beplanting in de directe omgeving op een later tijdstip (na afloop van de broedperiode van dat bepaalde individu) onderhouden;
7. De nesten van een aantal in bomen broedende roofvogels (bijv. Buizerd, Havik en Sperwer), uilen (bijv. Steenuil) en kolonievogels als roeken zijn jaarrond beschermd en dienen gespaard te blijven. Een ecologisch deskundige bepaalt voorafgaand aan de werkzaamheden welke nesten jaarrond zijn beschermd. Deze worden op de plankaart en evt. in het veld gemarkeerd. Deze bomen mogen niet zonder ontheffing van de Flora- en faunawet worden geveld;
8. Oudere bomen (> 40 jaar) met spleten en hopen worden op de aanwezigheid van vleermuizen gecontroleerd. Dergelijke bomen en bomen in de directe omgeving daarvan dienen op zodanige wijze verzorgd te worden dat de verblijfplaatsen in stand blijven en aanwezige dieren niet worden verstoord;

9. Het terugzetten van lijnvormige beplantingen en struwelen dient zoveel mogelijk gefaseerd te gebeuren en wel zodanig dat geen gaten met een lengte langer dan 50 m in de beplanting ontstaan;
10. Voorafgaand aan het onderhoud, ongeacht de periode, wordt gecontroleerd of er groeiplaatsen van juridisch zwaarder beschermde planten aanwezig/bekend zijn. Groeiplaatsen van beschermde planten worden gemarkeerd en (jaarrond) ontzien tijdens de werkzaamheden. Betreding met zwaar materieel dient voorkomen te worden i.v.m. verdichting van de grond. Indien dit niet mogelijk is stelt een ecologisch deskundige een advies op waarin wordt beschreven op welke wijze er dient omgegaan te worden met de aanwezigheid van deze beschermde soorten;
11. Stobben worden niet gerooid tussen 15 oktober en 15 juni in gebieden met juridisch zwaarder beschermde amfibieën en reptielen. Indien dit niet mogelijk is, wordt door een ecologisch deskundige eerst vastgesteld dat er geen belangrijke overwinteringsplaatsen aanwezig zijn;
12. Hopen, stronken en/of bladhopen in gebieden met juridisch zwaarder beschermde amfibieën en reptielen worden zoveel mogelijk gespaard;



7. Werkprotocollen



13. Bij goed vergraafbare gronden, zoals losse zandgronden en venige gronden in gebieden met juridisch zwaarder beschermde amfibieën en reptielen wordt met rupsbanden gewerkt;
14. Bij het aantreffen van beverburchten en/of hollen dient gehandeld te worden conform het "Beverprotocol Brabant";
15. Op locaties waarvan bekend is dat andere dan hier reeds genoemde beschermde soorten voorkomen worden de snoei- en dunningswerkzaamheden op het meest gunstige tijdstip voor de betreffende soorten uitgevoerd. Dit na overleg met een ecologisch deskundige;
16. Wanneer door aantoonbaar onderzoek is vastgesteld dat er zich geen broedende vogels, nesten, eieren en/of jongen in de directe omgeving van de werkzaamheden bevinden en/of er zich geen juridisch zwaarder beschermde planten en andere dieren bevinden kan zonder verdere voorzorgsmaatregelen gewerkt worden in de hiervoor genoemde periodes;
17. De resultaten en voorzorgsmaatregelen (bijv. aanbrengen van markeringen in het veld) welke voortvloeien uit de controle op de aanwezigheid van beschermde soorten worden goed gedocumenteerd. Daarbij wordt op kaart aangegeven op welke locatie de soort is aangetroffen en wordt de soort (indien mogelijk) op foto vastgelegd;
18. Er wordt nooit afgeweken van het werkprotocol, plan of bestek zonder voorafgaand overleg met een ecologisch deskundige. Bijzonderheden en/of afwijkingen in de uitvoering van het protocol worden vastgelegd in een werkrapport.

Belangrijke soorten

- Broedende vogels en jaarrond beschermde nesten
- Vleermuizen, Eekhoorn, Boomarter
- Amfibieën
- Orchideeën, Slanke sleutelbloem, Gewone dotterbloem

7. Werkprotocollen

7.4 Maaien van kruidachtige vegetaties

jan	feb	mrt	apr	mei	juni	juli	aug	sept	okt	nov	dec



Protocol:

Maaien van kruidachtige vegetaties in het kader van bestendig beheer en onderhoud.

Locatie:

Schouwpaden en graslanden in EVZ's in beheer en onderhoud bij het waterschap.

Soort werkzaamheden:

Het maaien van kruidachtige vegetaties met behulp van een schijvenmaaier of cyclomaaier.

Uitvoeringsperiode:

- 1e maaiperiode: 15 juni – 15 juli
- 2e maaiperiode: 15 september – 1 november

Werkwijze

De maaiwerkzaamheden op schouwpaden en graslanden in EVZ's worden uitgevoerd met als doel instandhoudingsbeheer of verschalingsbeheer.

De maaiwerkzaamheden worden op zodanige wijze uitgevoerd dat schade aan beschermde soorten tot een minimum beperkt wordt.

1. Maaiwerkzaamheden worden bij voorkeur uitgevoerd na 15 juli en voor 15 maart (groene periode);
2. De maaiwerkzaamheden worden uitgevoerd met materieel welke zo min mogelijk schade aan flora en fauna aanricht;
3. De maaihoogte ten opzichte van het maaiveld ligt tussen de 5 en 10 cm;
4. Het maaisel blijft minimaal 4 dagen liggen en dient binnen 7 dagen te worden afgevoerd. Op deze wijze wordt zaadrijping en -uitval mogelijk gemaakt en krijgen (on)gewervelden de kans te ontsnappen;
5. Bij maaien in de periode 15 juni – 15 juli (oranje periode) wordt tijdens de werkgang goed gelet op de aanwezigheid van broedende (vluchtende) vogels, hun nesten, eieren en/of jongen en op juridisch zwaarder beschermde planten. Indien aanwezig dient gehandeld te worden conform punt 8 en 9;
6. Het maaien van distelhaarden vindt voornamelijk plaats in de oranje periode (1 juni – 15 juli). Tijdens het maaien dient goed gelet te worden op de aanwezigheid van broedende (vluchtende) vogels, hun nesten, eieren en/of jongen en op juridisch zwaarder beschermde planten. Indien aanwezig dient gehandeld te worden conform punt 8 en 9;
7. Tijdens de werkzaamheden dient, ongeacht de uitvoeringsperiode, altijd gelet te worden op de aanwezigheid van broedende (vluchtende) vogels, hun nesten, eieren en/of jongen en op juridisch zwaarder beschermde planten- en andere diersoorten. Indien aanwezig dient gehandeld te worden conform punt 8, 9, 10 en 11;
8. Wanneer nesten en/of broedende vogels worden waargenomen wordt een zone met een straal van minimaal 10 m rondom het nest niet gemaaid;

7. Werkprotocollen



9. Wanneer groeiplaatsen van juridisch zwaarder beschermde planten worden gevonden dan worden deze in het veld gemarkeerd en op een later, voor de soort gunstig, tijdstip gemaaid;
10. Op locaties waarvan bekend is dat beschermde soorten voorkomen wordt de vegetatie gemaaid en afgevoerd op het meest gunstige tijdstip voor de betreffende soorten;
11. In gebieden die van belang zijn voor strikt beschermde amfibieën (tabel 3) mag alleen gemaaid worden bij droog weer en mag niet worden geklepeld;
12. Wanneer door aantoonbaar onderzoek is vastgesteld dat er zich geen broedende vogels, nesten, eieren en/of jongen in de directe omgeving van de werkzaamheden bevinden en/of er zich geen juridisch zwaarder beschermde planten- en andere diersoorten bevinden kan zonder verdere voorzorgsmaatregelen gewerkt worden in de hiervoor genoemde periodes;
13. De resultaten en voorzorgsmaatregelen (bijv. aanbrengen van markeringen in het veld) welke voortvloeien uit de controle op de aanwezigheid van beschermde soorten worden goed gedocumenteerd. Daarbij wordt op kaart aangegeven op welke locatie de soort is aangetroffen en wordt de soort (indien mogelijk) op foto vastgelegd;
14. Er wordt nooit afgeweken van het werkprotocol, plan of bestek zonder voorafgaand overleg met een ecologisch deskundige. Bijzonderheden en/of afwijkingen in de uitvoering van het protocol worden vastgelegd in een werkrapport.

Belangrijke soorten

- Broedende vogels zoals Patrijs, Grutto, Kievit
- Levendbarende hagedis, Hazelworm, Gladde slang
- Oranjetipje, Koninginnenpage, Kleine vuurvlieder
- Wilde marjolein, Rapunzelklokje, Grasklokje, Aardaker, Grote kaardenbol, Lange ereprijs
- Orchideeën

7. Werkprotocollen

7.3 Maaien van waterlopen

jan	feb	mrt	apr	mei	juni	juli	aug	sept	okt	nov	dec



Protocol:

Maaien van waterlopen en taluds in het kader van bestendig beheer en onderhoud.

Locatie:

Waterlopen (nat profiel en/of taluds) in beheer en onderhoud bij het waterschap en/of waarbij het waterschap de opdrachtgever is.

Soort werkzaamheden:

Het maaien van de sloottaluds en -bodems met behulp van een klepelmaaier met transportbandje, een schijvenmaaier en/of een korfmaaier. Het maaisel wordt op het aangrenzend land gedeponneerd (ontvangstplicht) of afgevoerd. In een aantal waterlopen wordt de vegetatie met de maaiboot gemaaid. De vegetatie wordt uit de waterloop verwijderd.

Uitvoeringsperiode:

- 1e maaiperiode: 1 mei – 1 juni
- 2e maaiperiode: 1 juni – 15 juli
- 3e maaiperiode: 1 augustus – 1 september
- 4e maaiperiode: 1 september – 15 november

Werkwijze

Het maaien van de waterlopen wordt uitgevoerd om de waterdoorvoer te waarborgen.

De maaiwerkzaamheden worden op zodanige wijze uitgevoerd dat schade aan beschermde soorten tot een minimum beperkt wordt.

1. Alle te maaien waterlopen, inclusief de periode waarin en de wijze waarop deze gemaaid moeten worden, worden op een plankaart aangegeven;
2. De maaiwerkzaamheden worden uitgevoerd met materieel welke zo min mogelijk schade aan flora en fauna aanricht. Daarbij dient gewerkt te worden vanaf het kopeinde van een waterloop in de richting van open water. Dieren moeten kunnen vluchten;
3. De maaihoogte ten opzichte van het maaiveld ligt tussen de 5 en 10 cm en van de waterbodem net boven de bodem tot maximaal 5 cm. Er mogen geen grondroeringen in de (water)bodem plaatsvinden;
4. Het maaisel dient binnen 24 uur uit het water gehaald te worden. In het talud mag geen maaisel blijven liggen;
5. Maaiwerkzaamheden worden in beginsel uitgevoerd in de periode 15 juli – 1 november (groene periode); met een voorkeur voor september en oktober;
6. Het natte profiel kan in de maanden november – 15 maart (oranje periode) worden gemaaid indien de winterrust van de vissen nog niet is ingetreden. Dit te beoordelen door een ecologisch deskundige;
7. Het maaien van waterlopen tussen 1 juni en 15 juli (oranje periode) is toegestaan, mits goed wordt gelet op broedende vogels, hun nesten, eieren en/of jongen en bloeiende of zaadbevattende juridisch zwaarder beschermde planten. Indien aanwezig, dient gehandeld te worden conform punt 10 en 11;

7. Werkprotocollen

7.3 Maaien van waterlopen



8. Het maaien van waterlopen tussen 15 maart en 1 juni (rode periode) is alleen toegestaan wanneer bij het uitblijven van de werkzaamheden de afvoerende functie van de waterloop/waterlopen in het geding komt. Tijdens de werkgang dient goed gelet te worden op de aanwezigheid van broedende vogels, hun nesten, eieren en/of jongen en op juridisch zwaarder beschermde planten. Indien aanwezig, dient gehandeld te worden conform punt 10 en 11;
9. Tijdens de werkzaamheden dient, ongeacht de uitvoeringsperiode, altijd gelet te worden op de aanwezigheid van broedende vogels, hun nesten, eieren en/of jongen en op juridisch zwaarder beschermde planten- en andere diersoorten. Indien aanwezig dient gehandeld te worden conform punt 10, 11, 12, 13, 14 en 15;
10. Wanneer nesten en/of broedende vogels worden waargenomen wordt een zone met een straal van minimaal 5 m rondom het nest niet gemaaid;
11. Wanneer groeiplaatsen van juridisch zwaarder beschermde planten worden gevonden dan worden deze in het veld gemarkeerd en op een later, voor de soort gunstig, tijdstip gemaaid;
12. Op locaties waarvan bekend is dat beschermde soorten voorkomen wordt de vegetatie gemaaid en afgevoerd op het meest gunstige tijdstip voor de betreffende soorten;



13. Bij het aantreffen van beverburchten en/of hollen dient gehandeld te worden conform het "Beverprotocol Brabant";
14. In gebieden die van belang zijn voor strikt beschermde amfibieën (tabel 3) mag alleen gemaaid worden bij droog weer en mag niet worden geklepeld;
15. In gebieden met juridisch zwaarder beschermde soorten (met name amfibieën en vissen) die voorkomen in lokale populaties (dus niet diffuus in het gebied aanwezig zijn) wordt in de oranje en rode periode minimaal 25% van de water- en moerasvegetatie gespaard en wordt op de oever gedeponerd maaisel altijd gecontroleerd op de aanwezigheid van soorten. Eventuele vissen worden teruggezet in het water;
16. Wanneer door aantoonbaar onderzoek is vastgesteld dat er zich geen broedende vogels, nesten, eieren en/of jongen in de directe omgeving van de werkzaamheden bevinden en/of er zich geen juridisch zwaarder beschermde planten en andere diersoorten bevinden, kan zonder verdere voorzorgsmaatregelen gewerkt worden in de hiervoor genoemde periodes;
17. De resultaten en voorzorgsmaatregelen (bijv. aanbrengen van markeringen in het veld) welke voortvloeien uit de controle op de aanwezigheid van beschermde soorten worden goed gedocumenteerd. Daarbij wordt op kaart aangegeven op welke locatie de soort is aangetroffen en wordt de soort (indien mogelijk) op foto vastgelegd;
18. Er wordt nooit afgeweken van het werkprotocol, plan of bestek zonder voorafgaand overleg met een ecologisch deskundige. Bijzonderheden en/of afwijkingen in de uitvoering van het protocol worden vastgelegd in een werkrapport.



Belangrijke soorten

- Broedende vogels
- Waterspitsmuis
- Poelkikker, Kamsalamander, Rugstreppad, Vinpootsalamander
- Grote modderkruiper, Kleine modderkruiper, Bittervoorn, Rivierdonderpad
- Drijvende waterweegbree, Waterdrieblad, Krabbenscheer
- Orchideeën en andere beschermde planten op de oever
- Hazelworm, Levendbarende hagedis en Gladde slang op de oever

7. Werkprotocollen

7.6 Baggeren en herprofileren van waterlopen

jan	feb	mrt	apr	mei	juni	juli	aug	sept	okt	nov	dec



Protocol:

Baggeren en herprofileren van waterlopen in het kader van bestendig beheer en onderhoud.

Locatie:

Waterlopen in beheer en onderhoud bij het waterschap en/of waarbij het waterschap de opdrachtgever is.

Soort werkzaamheden:

Het verwijderen van de sliblaag met behulp van een graafmachine, duwboot of zuiger. De baggerspecie wordt in principe gedeponeed op het land (ontvangstplicht).

Uitvoeringsperiode:

- 15 juli t/m 15 maart

Werkwijze

Het baggeren en herprofileren van waterlopen wordt uitgevoerd om de waterdoorvoer te waarborgen.

De werkzaamheden worden op zodanige wijze uitgevoerd dat schade aan beschermde soorten tot een minimum beperkt wordt.

1. Alle te baggeren en te herprofileren waterlopen worden jaarlijks op een kaart aangegeven;
2. Voorafgaand aan het baggeren en herprofileren dienen de waterlopen gemaaid te worden, zie werkprotocol 3. Maaien van waterlopen;
3. Baggeren en herprofileren wordt in beginsel uitgevoerd in de periode 15 juli – 1 november (groene periode), met een voorkeur voor september en oktober. In de zomer liever niet baggeren in perioden met langdurig hoge temperaturen (luchttemperatuur > 25 °C.) waardoor het water te snel zuurstofloos wordt. In de maanden november en december kan nog worden gebaggerd zo lang de winterrust van de vissen en amfibieën nog niet ingetreden is. Dit te beoordelen door een ecologisch deskundige;
4. Bij baggeren en herprofileren tussen 1 juni en 15 juli en na het intreden van de winterrust (tussen 1 november en 15 maart) dient minimaal 25% van de waterbodem te worden gespaard, zodat vissen en amfibieën kunnen vluchten naar deze niet gebaggerde delen; werk dus naar deze niet te baggeren delen toe. In geval van herprofilering dient dit slechts eenzijdig te gebeuren, opdat aan de andere zijde 25% van de waterbodem gespaard kan worden. Tussen 1 juni en 15 juli moet bovendien goed gelet worden op de aanwezigheid van broedende vogels, hun nesten, eieren en/of jongen en op juridisch zwaarder beschermde planten. Indien aanwezig dient gehandeld te worden conform punt 11 en 12;

7. Werkprotocollen



5. Bij baggeren en herprofilen in waterlopen met strikt beschermde diersoorten (bijv. Grote modderkruiper, Bittervoorn), blijft het gehele jaar door (dus ook in de groene periode) minimaal 25% van de waterbodem gespaard;
6. Het baggeren en herprofilen van waterlopen in de periode 15 maart – 15 juli (rode en oranje periode) is alleen toegestaan wanneer bij het uitblijven van de werkzaamheden de afvoerende functie van de waterloop/waterlopen in het geding komt. Vooraf dient gecontroleerd te worden op de aanwezigheid van broedende vogels, hun nesten, eieren en/of jongen en op juridisch zwaarder beschermde planten en andere diersoorten. Indien aanwezig dient gehandeld te worden conform punt 11, 12, 13 en 14;
7. De baggerwerkzaamheden worden uitgevoerd met materieel welke zo min mogelijk schade aan flora en fauna aanricht en vanaf het kopeinde van een waterloop in de richting van open water;
8. Voor aanvang van de baggerwerkzaamheden worden duikers e.d. schoongespoten en de watergang geschoond zodat vissen naar de zijwatergangen kunnen vluchten;
9. Indien de baggerwerkzaamheden in geïsoleerde wateren plaatsvinden die (gedeeltelijk) worden drooggelegd, vinden er 1 tot 2 weken vóór aanvang van de baggerwerkzaamheden, afvissingen plaats waarbij vissen, amfibieën en andere fauna worden verplaatst naar wateren waarbij baggeren op dat moment niet gepland is;
10. Tijdens de werkzaamheden dient, ongeacht de uitvoeringsperiode, altijd gelet te worden op de aanwezigheid van broedende vogels, hun nesten, eieren en/of jongen en op juridisch zwaarder beschermde planten en andere diersoorten. Indien aanwezig dient gehandeld te worden conform punt 11, 12, 13 en 14;
11. Wanneer nesten en/of broedende vogels worden waargenomen, wordt een zone met een straal van minimaal 5 m rondom het nest niet verstoord;
12. Wanneer groeiplaatsen van juridisch zwaarder beschermde planten worden gevonden, dan worden deze op kaart aangegeven en gespaard. De bagger mag niet op deze plantensoorten worden gedeponeerd. Indien bij herprofilering het sparen van deze plantensoorten niet mogelijk is, worden deze ruim uitgestoken en elders teruggeplaatst onder begeleiding van een ecologisch deskundige;



7. Werkprotocollen



13. In gebieden met juridisch zwaarder beschermde vissoorten wordt de op de oever gedeponeerde baggerspecie altijd gecontroleerd op de aanwezigheid van deze soorten. Dieren worden teruggezet in het water. In gebieden waar Bittervoorn voorkomt, dienen ook zoetwatermosselen teruggegooid te worden. Ook bij afwezigheid van Bittervoorn geldt dit als aanbeveling;
14. Bij het aantreffen van beverburchten en/of hollen dient gehandeld te worden conform het "Beverprotocol Brabant";
15. De resultaten en voorzorgsmaatregelen (bijv. aanbrengen van markeringen in het veld) welke voortvloeiën uit de controle op de aanwezigheid van beschermde soorten worden goed gedocumenteerd. Daarbij wordt op kaart aangegeven op welke locatie de soort is aangetroffen en wordt de soort (indien mogelijk) op foto vastgelegd;
16. Bij het aantreffen van zoetwaterkreeften dienen deze op de kant te blijven liggen en dient er over te worden gerapporteerd. Daarbij wordt op kaart aangegeven op welke locatie de soort is aangetroffen en wordt de soort (indien mogelijk) op foto vastgelegd;
17. Er wordt nooit afgeweken van het werkprotocol, plan of bestek zonder voorafgaand overleg met een ecologisch deskundige. Bijzonderheden en/of afwijkingen in de uitvoering van het protocol worden vastgelegd in een werkrapport.

Belangrijke soorten

- Broedende vogels
- Waterspitsmuis
- Kamsalamander, Poelkikker, Rugstreepad, Vinpootsalamander
- Grote modderkruiper, Kleine modderkruiper, Bittervoorn, Rivierdonderpad
- Drijvende waterweegbree, Waterdrieblad, Krabbenscheer
- Orchideeën en andere beschermde planten op de oever

Bijlage 3 – Soortenlijst t.b.v. certificering

Voor het examen moet u 40 beschermde planten en dieren (her)kennen en weten welke de meest voorkomende vaste rust- en verblijfplaatsen voor de afzonderlijke soorten van toepassing zijn. Hieronder is een lijst met de betreffende beschermde soorten opgenomen. De lijst bestaat uit afbeeldingen van de planten en dieren en een beschrijving van de vaste rust- en verblijfplaatsen.

De soortenlijst betreft een selectie van alle beschermde soorten in Nederland die van belang zijn tijdens de voorbereiding en de uitvoering van reguliere werkzaamheden in het groenbeheer, bosbeheer, natuurbeheer en waterbeheer. Het betreft werkzaamheden die vallen onder het begrip ‘bestendig beheer’. De volledige lijst van beschermde soorten (tabel 1, 2 en 3 soorten) is elders in de cursusmap opgenomen.



Beschermde soorten		
<i>Deze lijst is gebaseerd op het landelijk verspreidingsbeeld van soorten en relevantie met betrekking tot de beschreven werkzaamheden in de gedragscodes: Groenvoorzieningen, Bosbeheer, Natuurbeheer en Waterschappen</i>		
Tabel 1	Tabel 2	Tabel 3
1. egel 2. konijn 3. gewone pad 4. bastaardkikker 5. behaarde rode bosmier 6. brede wespenorchis 7. dotterbloem 8. grasklokje 9. grote kaardenbol	10. eekhoorn 11. levendbarende hagedis 12. kleine modderkruiper 13. daslook 14. jeneverbes 15. Spaanse ruiter 16. rietorchis 17. ronde zonnedauw 18. waterdrieblad 19. wilde marjolein 20. bijenorchtis	21. das 22. boomkikker 23. ringslang 24. bittervoorn 25. rosse vleermuis 26. kamsalamander 27. rugstreeppad 28. groene glazenmaker 29. heideblauwtje 30. grote modderkruiper
Vogels	Fotoverantwoording	
31. buizerd 32. grote bonte specht 33. kleine karekiet 34. heggemus 35. meerkoet 36. patrijs 37. roek 38. steenuil 39. houtduif 40. huiszwaluw	Michiel Schaap Natuurfotografie 1, 2, 4, 10, 11, 12, 14, 16, 17, 21, 22, 23, 24, 31, 32, 33, 34, 35, 36, 37, 38, 39, 40 Geert Willink, freelance ecooloog Overige foto's	

Beschermde soorten (Tabel 1)

1. Egel	2. Konijn	3. Gewone pad
		
4. Bastardkikker	5. Behaarde rode bosmier	6. Brede wespenorchis
		
7. Dotterbloem	8. Grasklokje	9. Grote kaardenbol
		

Beschermden soorten (Tabel 2)		
<p>10. Eekhoorn</p> 	<p>11. Levendbarende hagedis</p> 	<p>12. Kleine modderkruiper</p> 
<p>13. Daslook</p> 	<p>14. Jeneverbes</p> 	<p>15. Spaanse ruiter</p> 
<p>16. Rietorchis</p> 	<p>17. Ronde zonnedauw</p> 	<p>18. Waterdrieblad</p> 
<p>19. Wilde marjolein</p> 	<p>20. Bijenorchis</p> 	

Beschermden soorten (Tabel 3)		
<p>21. Das</p> 	<p>22. Boomkikker</p> 	<p>23. Ringslang</p> 
<p>24. Bittervoorn</p> 	<p>25. Rosse vleermuis</p> 	<p>26. Kamsalamander</p> 
<p>27. Rugstreppad</p> 	<p>28. Groene glazenmaker</p> 	<p>29. Heideblauwtje</p> 
<p>30. Grote modderkruiper</p> 		

Vogels		
<p>31. Buizerd</p> 	<p>32. Grote bonte specht</p> 	<p>33. Kleine karekiet</p> 
<p>34. Heggemus</p> 	<p>35. Meerkoet</p> 	<p>36. Patrijs</p> 
<p>37. Roek</p> 	<p>38. Steenuil</p> 	<p>39. Houtduif</p> 
<p>40. Huiszwaluw</p> 		

In de onderstaande tabel worden de meest voorkomende vaste rust- en verblijfplaatsen (dieren) en groeiplaatsen (planten) weergegeven.

Beschermde soorten	Vaste rust-/verblijfplaatsen en groeiplaatsen onder andere in:
Tabel 1	
1. egel	tak- en bladhopen
2. konijn	hol in zandgrond
3. gewone pad	water / onder tak- en bladhopen, stammen en stenen
4. bastaardkikker	water en oeverzone
5. behaarde rode bosmier	mierenhoop, bos en bosranden
6. brede wespenorchis	bermen en rand houtige beplantingen
7. dotterbloem	oevers en natte graslanden
8. grasklokje	kruidenrijke (spoor)bermen, dijktafuds
9. grote kaardenbol	dijktafuds, (spoor)bermen, ruigten, braakterrein
Tabel 2	
10. eekhoorn	nest / rustplaats in bomen
11. levendbarende hagedis	rand houtige beplantingen, bermen, heide
12. kleine modderkruiper	ondiep begroeid water (bodemvis)
13. daslook	bossen, parken, begraaf- en buitenplaatsen
14. jeneverbes	heide, stuifzanden, duinen, open plekken in bos
15. Spaanse ruiter	vochtig grasland, duinvalleien, heide
16. rietorchis	oevers en vochtige graslanden
17. ronde zonnedauw	vochtige heide, (hoog)venen, duinvalleien
18. waterdrieblad	water / oever
19. wilde marjolein	graslanden, dijken, (spoor)bermen, rand bos en struweel
20. bijenorchis	graslanden, dijken, (spoor)bermen, rand bos en struweel
Tabel 3	
21. das	burcht + pijpen
22. boomkikker	water / op braamstruweel, onder bladhopen en stammen
23. ringslang	broedhoop / onder takken, stammen, basaltstenen
24. bittervoorn	water + zoetwatermossels
25. rosse vleermuis	bomen met holtes, spleten, rottingsgaten, losse schors
26. kamsalamander	water / onder tak- en bladhopen, stammen en stenen
27. rugstreppad	water / onder bladhopen, stammen en stenen, in zand
28. groene glazenmaker	krabbenscheer begroeiingen
29. heideblauwtje	heide + waardmieren
30. grote modderkruiper	begroeide wateren met modderbodem
Vogels	
31. buizerd	nest (horst) in bomen
32. grote bonte specht	nestholte in bomen
33. kleine karekiet	(overjarige) rietmoerassen en rietzomen
34. heggenmus	nest in houtige beplantingen (heggen, hagen, struweel)
35. meerkoet	nest in oever en water
36. patrijs	nest op grond in dichte, ruige begroeiingen
37. roek	nest in bomen (koloniebroeder)
38. steenuil	nest in knotwilgen, konijnenholen en boerenschuren
39. houtduif	nest in houtige beplantingen (bos en bomen)
40. huiswaluw	nest tegen gevel, onder dakoverstekken + windveren